



*Liberté • Égalité • Fraternité*  
**RÉPUBLIQUE FRANÇAISE**

PREFET DU NORD

Préfecture du Nord

Direction de la Coordination  
des Politiques Interministérielles

Bureau des installations classées  
pour la protection de l'environnement

Réf : DCPI-BICPE/VD

**Arrêté préfectoral complémentaire autorisant la société  
NOV GRANT PRIDECO FRANCE à poursuivre ses  
activités sur son site d'AULNOYE-AYMERIES**

Le Préfet de la région Hauts-de-France  
Préfet du Nord  
Officier de la légion d'Honneur  
Commandeur de l'ordre national du mérite

Vu le code de l'environnement et notamment ses livres I, II et V ;

Vu le code des relations entre le public et l'administration, et notamment son article L411-2 ;

Vu le décret du 21 avril 2016 portant nomination du préfet de la région Nord - Pas-de-Calais – Picardie, préfet de la zone de défense et de sécurité Nord, Préfet du Nord, M. Michel LALANDE ;

Vu le décret n° 2016-1265 du 28 septembre 2016 portant fixation du nom et du chef-lieu de la région des Hauts-de-France ;

Vu la nomenclature des installations classées ;

Vu l'arrêté ministériel du 30 juin 1997 relatif aux prescriptions générales applicables aux installations classées pour la protection de l'environnement soumises à déclaration sous la rubrique n° 2565 ;

Vu l'arrêté ministériel du 14 décembre 2013 relatif aux prescriptions générales applicables aux installations relevant du régime de la déclaration au titre de la rubrique n° 2921 de la nomenclature des installations classées pour la protection de l'environnement ;

Vu l'arrêté ministériel du 27 juillet 2015 relatif aux prescriptions générales applicables aux installations classées pour la protection de l'environnement soumises à déclaration sous la rubrique n° 2561 ;

Vu l'arrêté du 27 juillet 2015 relatif aux prescriptions générales applicables aux installations classées pour la protection de l'environnement soumises à déclaration sous la rubrique n° 2563 ;

Vu l'arrêté préfectoral du 3 septembre 2018 portant délégation de signature à M. Thierry MAILLES, en qualité de secrétaire général adjoint de la préfecture du Nord ;

Vu l'arrêté préfectoral d'autorisation du 28 janvier 2009 accordant à la société VALLOUREC MANESSMANN OIL & GAS FRANCE l'autorisation de poursuivre l'exploitation de ses activités à AULNOYE-AYMERIES ;

Vu le Schéma Directeur d'Aménagement et de Gestion des Eaux (SDAGE) du bassin Artois-Picardie 2016-2021 approuvé par arrêté préfectoral du 23 novembre 2015 ;

Vu la demande présentée le 2 mai 2018 par la société VALLOUREC DRILLING PRODUCTS FRANCE dont le siège social est situé 5 rue des Guérins à COSNE-COURS-SUR-LOIRE (58200) en vue d'obtenir l'autorisation de séparer les activités de son site d'AULNOYE-AYMERIES de celle de la société VALLOUREC OIL & GAS FRANCE ;

Vu le dossier déposé à l'appui de sa demande ;

Vu la déclaration de changement d'exploitant de la société VALLOUREC DRILLING PRODUCTS FRANCE déposée le 1<sup>er</sup> juin 2018 par la société TUBOSCOPE dont le siège social se situe lieudit Comble du pré Piemart à BERLAIMONT (59145) ;

Vu le rapport du 18 septembre 2018 du directeur régional de l'environnement, de l'aménagement et du logement, chargé du service d'inspection des installations classées pour la protection de l'environnement ;

Vu l'avis favorable émis par le conseil départemental de l'environnement et des risques sanitaires et technologiques du Nord lors de sa séance du 18 septembre 2018 ;

Vu le projet d'arrêté porté le 2 octobre 2018 à la connaissance du demandeur ;

Vu l'absence d'observation émise par l'exploitant suite à la transmission susvisée ;

Considérant qu'en application des dispositions de l'article L. 512-7-3 du code de l'environnement, l'autorisation ne peut être accordée que si les dangers ou inconvénients de l'installation peuvent être prévenus par des mesures que spécifie l'arrêté préfectoral ;

Considérant que les conditions d'aménagement et d'exploitation, les modalités d'implantation, prévues dans le dossier de demande d'autorisation permettent de limiter les inconvénients et dangers ;

Considérant que les conditions légales de délivrance de l'autorisation sont réunies,

Sur proposition de la secrétaire générale de la préfecture du Nord,

## **ARRÊTE**

---

## TITRE 1 PORTÉE DE L'AUTORISATION ET CONDITIONS GÉNÉRALES

---

### CHAPITRE 1.1 BÉNÉFICIAIRE ET PORTÉE DE L'AUTORISATION

#### ARTICLE 1.1.1. EXPLOITANT TITULAIRE DE L'AUTORISATION

La société NOV GRANT PRIDECO France dont le siège social est situé Lieudit Comble du pré Piemard à Berlaimont (59145) est autorisée, sous réserve du respect des prescriptions annexées au présent arrêté, à exploiter sur le territoire de la commune d'Aulnoye-Aymeries (59620), au 62 rue de Leval, les installations détaillées dans les articles suivants.

#### ARTICLE 1.1.2. INSTALLATIONS NON VISÉES PAR LA NOMENCLATURE OU SOUMISES À DÉCLARATION OU SOUMISES A ENREGISTREMENT

Les prescriptions du présent arrêté s'appliquent également aux autres installations ou équipements exploités dans l'établissement, qui, mentionnés ou non dans la nomenclature, sont de nature par leur proximité ou leur connexité avec une installation soumise à autorisation à modifier les dangers ou inconvénients de cette installation.

Les dispositions des arrêtés ministériels existants relatifs aux prescriptions générales applicables aux installations classées soumises à déclaration sont applicables aux installations classées soumises à déclaration incluses dans l'établissement dès lors que ces installations ne sont pas régies par le présent arrêté préfectoral d'autorisation.

Les dispositions des arrêtés ministériels existants relatifs aux prescriptions générales applicables aux installations classées soumises à enregistrement sont applicables aux installations classées soumises à enregistrement incluses dans l'établissement dès lors que ces prescriptions générales ne sont pas contraires à celles fixées dans le présent arrêté.

## CHAPITRE 1.2 NATURE DES INSTALLATIONS

### ARTICLE 1.2.1. LISTE DES INSTALLATIONS CONCERNÉES PAR UNE RUBRIQUE DE LA NOMENCLATURE DES INSTALLATIONS CLASSÉES

Rubrique	Classement	Libellé de la rubrique (activité)	Capacité maximale autorisée
2560-a	E	<p><b>Métaux et alliages (Travail mécanique des)</b></p> <p>B. Autres installations que celles visées au A</p> <p>La puissance installée de l'ensemble des machines fixes concourant au fonctionnement de l'installation étant :</p> <p>1. Supérieure à 1000 kW,.....</p>	<p><b>UNITE STEIN :</b></p> <p><u>Chaîne TTH :</u></p> <ul style="list-style-type: none"> <li>- 1 dresseuse de tube à chaud 100KW</li> <li>- 2 scies (Kasto) de 22kW au total</li> <li>- 2 scies (Lisinger) de 100KW au total</li> <li>- 6 meuleuses d'une puissance totale de 120KW</li> </ul> <p><u>Chaîne Presse</u></p> <ul style="list-style-type: none"> <li>- 1 presse 250t de 300KW</li> <li>- 2 meuleuses pendulaires de 10kW au total</li> </ul> <p><b>UNITE SOUDAGE :</b></p> <p><u>Chaîne tools</u></p> <ul style="list-style-type: none"> <li>- 5 tours d'usinage d'une puissance totale de 570KW</li> <li>- 1 rodeuse de 20KW</li> <li>- 1 rodeuse 35kW (au lieu de 20kW)</li> <li>- Rechargement : 5kW par machine (x5) + générateur de soudure de 175kW</li> <li>- 1 machine de meulage Tools de 6kW</li> <li>- 1 centre d'usinage 33kW</li> </ul> <p><u>Chaîne Friction :</u></p> <ul style="list-style-type: none"> <li>- 1 dresseuse de 30KW</li> <li>- 1 dresseuse tube à froid 15kW (origine Unité STEIN)</li> <li>- 1 tout d'usinage pour la chaîne à friction de 50KW</li> <li>- 2 machines d'usinage des cordons de soudure de 200KW au total</li> <li>- 2 meuleuses de tiges de 20KW au total</li> <li>- 2 scies à ruban de 40KW au total</li> </ul> <p><b>Soit une puissance totale de 2221KW</b></p>

Rubrique	Classement	Libellé de la rubrique (activité)	Capacité maximale autorisée
2561	DC	Production industrielle par trempé, recuit ou revenu de métaux et alliages	<p>Unité TTH :</p> <ul style="list-style-type: none"> <li>- 1 four de trempe de 13,5 MW</li> <li>- 1 four de revenu de 11,4MW</li> </ul> <p>Unité SOUDAGE :</p> <ul style="list-style-type: none"> <li>- 3 fours de trempe par induction de 120kW unitaire</li> <li>- 5 fours de revenu de 120kW unitaire</li> </ul> <p>Soit une puissance totale de 25,86MW</p>
2565-2	DC	<p>Revêtement métallique ou traitement (nettoyage, décapage, conversion dont phosphatation, polissage, attaque chimique, vibro-abrasion, etc.) de surfaces quelconques par voie électrolytique ou chimique, à l'exclusion du nettoyage, dégraissage, décapage de surfaces visés par la rubrique 2564 et du nettoyage-dégraissage visé par la rubrique 2563.</p> <p>2. Procédés utilisant des liquides (sans mise en œuvre de cadmium ni de cyanures, et à l'exclusion de la vibro-abrasion), le volume des cuves de traitement étant :</p> <p>a) Supérieur à 1500 l,.....</p> <p>b) Supérieur à 200 l, mais inférieur ou égal à 1500 l,.....</p>	<p>Unité SOUDAGE :</p> <p>1 chaîne de phosphatation de 1200l constituée comme suit :</p> <ul style="list-style-type: none"> <li>- 1 cuve de détartrage de 600l</li> <li>- 1 cuve de traitement de surface (phosphatation) de 600l</li> <li>- 1 cuve d'huilage de 600l</li> <li>- 1 cuve de dégraissage de 600l</li> </ul>
2563-2	DC	<p>Nettoyage-dégraissage de surface quelconque, par des procédés utilisant des liquides à base aqueuse ou hydrosolubles à l'exclusion des activités de nettoyage-dégraissage associées à du traitement de surface.</p> <p>La quantité de produit mise en œuvre dans le procédé étant :</p> <p>1. Supérieure à 7 500 l.....</p> <p>2. Supérieure à 500 l, mais inférieure ou égale à 7 500 l...</p>	<p>Unité TTH :</p> <ul style="list-style-type: none"> <li>- 3 laveuses de 60l chacune</li> </ul> <p>Unité Soudage :</p> <ul style="list-style-type: none"> <li>- 2 laveuses de 200l chacune</li> <li>- 4 laveuses de 60l chacune</li> </ul> <p>Soit une quantité totale de 820l</p>
2921-b	DC	<p>Refroidissement évaporatif par dispersion d'eau dans un flux d'air généré par ventilation mécanique ou naturelle (installations de) :</p> <p>b) La puissance thermique évacuée maximale étant inférieure à 3 000 kW</p>	<p>Tour aérorefrigérante en circuit fermé :</p> <p>2000kW</p>
2564-B	NC	<p>Nettoyage, dégraissage, décapage de surfaces quelconques par des procédés utilisant des liquides organohalogénés ou des solvants organiques.</p> <p>A. Pour les liquides organohalogénés ou des solvants organiques volatils, le volume équivalent des cuves de traitement étant :</p> <p>2. Supérieur à 200 l, mais inférieur ou égal à 1500 l.....</p> <p>B. Pour des solvants non visés en A ou pour des procédés utilisés sous-vide, le volume des cuves étant supérieur à 200l</p>	<p>1 fût de 200l de SRB100 destiné au nettoyage des outillages de la presse 250t</p>

Rubrique	Classement	Libellé de la rubrique (activité)	Capacité maximale autorisée
2910-A	NC	<p><b>Combustion à l'exclusion des installations visées par les rubriques 2770, 2771 et 2971.</b></p> <p>A. Lorsque l'installation consomme exclusivement, seuls ou en mélange, du gaz naturel, des gaz de pétrole liquéfiés, du fioul domestique, du charbon, des fiouls lourds, de la biomasse telle que définie au a ou au b (i) ou au b (iv) de la définition de biomasse, des produits connexes de scierie issus du b (v) de la définition de biomasse ou lorsque la biomasse est issue de déchets au sens de l'article L. 541-4-3 du code de l'environnement, à l'exclusion des installations visées par d'autres rubriques de la nomenclature pour lesquelles la combustion participe à la fusion, la cuisson ou au traitement, en mélange avec les gaz de combustion, des matières entrantes, si la puissance thermique nominale de l'installation est :</p> <p>2. Supérieure à 2 MW, mais inférieure à 20 MW</p>	<p><b>UNITE SOUDAGE :</b> 1 chaudière de 151kW au GN</p> <p><b>UNITE STEIN :</b> 1 chaudière 48kW au GN</p> <p><b>BUREAUX :</b> 1 chaudière 76kW au GN</p> <p><b>Soit une puissance totale de 275kW</b></p>
2662	NC	<p><b>Polymères (matières plastiques, caoutchoucs, élastomères, résines et adhésifs synthétiques) (stockage de).</b></p> <p>Le volume susceptible d'être stocké étant :</p> <p>3. Supérieur ou égal à 100 m3 mais inférieur à 1 000 m3.....</p>	<p>2 fûts de 200l d'Aqua-Quench 200S</p> <p><b>Soit 0,4m3</b></p>
2925	NC	<p><b>Accumulateurs (ateliers de charge d').</b></p> <p>La puissance maximale de courant continu utilisable pour cette opération étant supérieure à 50 kW.....</p>	<p>2 points de charge de 1,4kW soit <b>2,8kW</b> au total</p>
2940.2	NC	<p><b>Vernis, peinture, apprêt, colle, enduit etc. (application, cuisson, séchage de) sur support quelconque (métal, bois, plastique, cuir, papier, textile....), à l'exclusion :</b></p> <ul style="list-style-type: none"> <li>- des activités de traitement ou d'emploi de goudrons, d'asphaltes de brais et de matières bitumineuses, couvertes par la rubrique 4801 ;</li> <li>- des activités couvertes par les rubriques 2445 et 2450 ;</li> <li>- des activités de revêtement sur véhicules et engins à moteurs couvertes par la rubrique 2930 ;</li> <li>- ou de toute autre activité couverte explicitement par une autre rubrique.</li> </ul> <p>2. Lorsque l'application est faite par tout procédé autre que le " trempé " (Pulvérisation, enduction...).</p> <p>Si la quantité maximale de produits susceptible d'être mise en œuvre est :</p> <p>b) Supérieure à 10 kilogrammes/jour, mais inférieure ou égale à 100 kilogrammes/jour.....</p>	<p>Postes de marquage des tubes à la peinture par pulvérisation :</p> <ul style="list-style-type: none"> <li>- En fin de chaîne de soudage</li> <li>- En milieu de chaîne de traitement thermique</li> </ul> <p><b>Consommation inférieure à 1kg/j</b></p>
4310	NC	<p><b>Gaz inflammables catégorie 1 et 2.</b></p> <p>La quantité totale susceptible d'être présente dans les installations y compris dans les cavités souterraines (strates naturelles, aquifères, cavités salines et mines désaffectées) étant :</p> <p>2. Supérieure ou égale à 1 t et inférieure à 10 t.....</p>	<p>Gaz naturel présent dans les tuyauteries :</p> <p><b>0,114t</b></p>

Rubrique	Classement	Libellé de la rubrique (activité)	Capacité maximale autorisée
4320	NC	<b>Aérosols extrêmement inflammables ou inflammables de catégorie 1 ou 2, contenant des gaz inflammables de catégorie 1 ou 2 ou des liquides inflammables de catégorie 1.</b>  La quantité totale susceptible d'être présente dans l'installation étant : 2. Supérieure ou égale à 15 t et inférieure à 150 t.....	Divers aérosols inflammables (dégraissants, peintures..) destinés à la maintenance :  <b>0,295t</b>
4331	NC	<b>Liquides inflammables de catégorie 2 ou catégorie 3 à l'exclusion de la rubrique 4330.</b>  La quantité totale susceptible d'être présente dans les installations y compris dans les cavités souterraines étant : 3. Supérieure ou égale à 50 t mais inférieure à 100 t.....	Divers produits inflammables au soudage, à la maintenance et au traitement thermique (encres, diluants, durcisseur, acétone, alcool ménager, peintures...) :  <b>2,8t</b>
4510	NC	<b>Dangereux pour l'environnement aquatique de catégorie aiguë 1 ou chronique 1.</b>  La quantité totale susceptible d'être présente dans l'installation étant : 2. Supérieure ou égale à 20 t mais inférieure à 100 t.....	Acides, bases, aérosols....  <b>2,672t</b>
4511	NC	<b>Dangereux pour l'environnement aquatique de catégorie chronique 2.</b>  La quantité totale susceptible d'être présente dans l'installation étant : 2. Supérieure ou égale à 100 t mais inférieure à 200 t.....	Divers produits dangereux pour l'environnement :  <b>1,805t</b>
4719	NC	<b>Acétylène (numéro CAS 74-86-2).</b>  La quantité susceptible d'être présente dans l'installation étant : 2. Supérieure ou égale à 250 kg mais inférieure à 1 t.....	Bouteilles d'acétylène :  <b>202kg</b>
4725	NC	<b>Oxygène (numéro CAS 7782-44-7).</b>  La quantité susceptible d'être présente dans l'installation étant : 2. Supérieure ou égale à 2 t mais inférieure à 200 t.....	Bouteilles d'oxygène :  <b>610kg</b>
4734	NC	<b>Produits pétroliers spécifiques et carburants de substitution : essences et naphtas ; kérosènes (carburants d'aviation compris) ; gazoles (gazole diesel, gazole de chauffage domestique et mélanges de gazoles compris) ; fioul lourd ; carburants de substitution pour véhicules, utilisés aux mêmes fins et aux mêmes usages et présentant des propriétés similaires en matière d'inflammabilité et de danger pour l'environnement.</b>  La quantité totale susceptible d'être présente dans les installations y compris dans les cavités souterraines, étant : 1. Pour les cavités souterraines et les stockages enterrés : 2. Pour les autres stockages :  c) Supérieure ou égale à 50 t au total, mais inférieure à 100 t d'essence et inférieure à 500 t au total.....	1 fût de 200l de gazole pour le chariot élévateur  Une nourrice aérienne de 10l pour le groupe électrogène du soudage  Un jerrican pour le karcher  <b>Soit 0,338t de gazole</b>
4802	NC	<b>Gaz à effet de serre fluorés visés à l'annexe I du</b>	Plusieurs installations de climatisation pour

Rubrique	Classement	Libellé de la rubrique (activité)	Capacité maximale autorisée
		<p>règlement (UE) n° 517/2014 relatif aux gaz à effet de serre fluorés et abrogeant le règlement (CE) n° 842/2006 ou substances qui appauvrissent la couche d'ozone visées par le règlement (CE) n° 1005/2009 (fabrication, emploi, stockage).</p> <p>2. Emploi dans des équipements clos en exploitation.</p> <p>a) Equipements frigorifiques ou climatiques (y compris pompe à chaleur) de capacité unitaire supérieure à 2 kg, la quantité cumulée de fluide susceptible d'être présente dans l'installation étant supérieure ou égale à 300 kg</p>	<p>les équipements et les bureaux utilisant des fluides frigorigènes en quantité inférieure à 2kg.</p> <p>Un groupe froid extérieur associé au soudage utilisant du R407C en quantité inférieure à 300kg.</p>

A (Autorisation) ou E (Enregistrement) ou D (Déclaration) ou DC (déclaration avec contrôle périodique) ou NC (Non Classé)

## ARTICLE 1.2.2. SITUATION DE L'ÉTABLISSEMENT

Les installations autorisées sont situées sur les communes et parcelles suivantes :

Communes	Parcelles
Aulnoye-Aymeries	AT32, AT33, AS33 et AS34

## CHAPITRE 1.3 CONFORMITÉ AU DOSSIER DE DEMANDE D'AUTORISATION

### ARTICLE 1.3.1. CONFORMITÉ

Les installations et leurs annexes, objet du présent arrêté, sont disposées, aménagées et exploitées conformément aux plans et données techniques contenus dans les différents dossiers déposés par l'exploitant. En tout état de cause, elles respectent par ailleurs les dispositions du présent arrêté, des arrêtés complémentaires et les réglementations autres en vigueur.

## CHAPITRE 1.4 DURÉE DE L'AUTORISATION

### ARTICLE 1.4.1. DURÉE DE L'AUTORISATION

Sauf cas de force majeure ou de demande justifiée et acceptée de prorogation de délai, l'arrêté d'autorisation cesse de produire effet lorsque l'exploitation a été interrompue pendant plus de trois années consécutives.

L'arrêté d'autorisation environnementale cesse de produire effet lorsque le projet n'a pas été mis en service ou réalisé dans un délai de trois ans à compter du jour de la notification de l'autorisation, sauf cas de force majeure ou de demande justifiée et acceptée de prorogation de délai et sans préjudice des dispositions des articles R. 211-117 et R. 214-97.



## **CHAPITRE 1.5 MODIFICATIONS ET CESSATION D'ACTIVITÉS**

### **ARTICLE 1.5.1. PORTER À CONNAISSANCE**

Toute modification notable apportée aux activités, installations, ouvrages et travaux autorisés, à leurs modalités d'exploitation ou de mise en œuvre ainsi qu'aux autres équipements, installations et activités inclus dans l'autorisation doit être portée à la connaissance du préfet, avant sa réalisation, avec tous les éléments d'appréciation.

Est regardée comme substantielle la modification apportée à des activités, installations, ouvrages et travaux soumis à autorisation environnementale qui :

1° En constitue une extension devant faire l'objet d'une nouvelle évaluation environnementale en application du II de l'article R.122-2;

2° Ou atteint des seuils quantitatifs et des critères fixés par arrêté du ministre chargé de l'environnement ;

3° Ou est de nature à entraîner des dangers et inconvénients significatifs pour les intérêts mentionnés à l'article L. 511-1.

### **ARTICLE 1.5.2. MISE À JOUR DES ÉTUDES D'IMPACT ET DE DANGERS**

Les études d'impact et de dangers sont actualisées à l'occasion de toute modification notable telle que prévue à l'article R512-46-23 du code de l'environnement. Ces compléments sont systématiquement communiqués au Préfet qui pourra demander une analyse critique d'éléments du dossier justifiant des vérifications particulières, effectuée par un organisme extérieur expert dont le choix est soumis à son approbation. Tous les frais engagés à cette occasion sont supportés par l'exploitant.

### **ARTICLE 1.5.3. ÉQUIPEMENTS ABANDONNÉS**

Les équipements abandonnés ne doivent pas être maintenus dans les installations. Toutefois, lorsque leur enlèvement est incompatible avec les conditions immédiates d'exploitation, des dispositions matérielles interdiront leur réutilisation afin de garantir leur mise en sécurité et la prévention des accidents.

### **ARTICLE 1.5.4. TRANSFERT SUR UN AUTRE EMPLACEMENT**

Tout transfert sur un autre emplacement des installations visées sous l'article 1.2 du présent arrêté nécessite une nouvelle demande d'autorisation ou d'enregistrement ou déclaration.

### **ARTICLE 1.5.5. CHANGEMENT D'EXPLOITANT**

Dans le cas où l'établissement change d'exploitant, le successeur fait la déclaration au Préfet dans le mois qui suit la prise en charge de l'exploitation.

### **ARTICLE 1.5.6. CESSATION D'ACTIVITÉ**

Sans préjudice des articles R. 512-46-25 à R. 512-46-29, lorsqu'une installation classée est mise à l'arrêt définitif, l'exploitant notifie au préfet la date de cet arrêt trois mois au moins avant celui-ci.

La notification prévue ci-dessus indique les mesures prises ou prévues pour assurer, dès l'arrêt de l'exploitation, la mise en sécurité du site. Ces mesures comportent notamment :

- l'évacuation ou l'élimination des produits dangereux, et, pour les installations autres que les installations de stockage de déchets, celle des déchets présents sur le site ;
- des interdictions ou limitations d'accès au site ;
- la suppression des risques d'incendie et d'explosion ;
- la surveillance des effets de l'installation sur son environnement.

En outre, l'exploitant place le site de l'installation dans un état tel qu'il ne puisse porter atteinte aux intérêts mentionnés à l'article L. 511-1 et qu'il permette un usage futur du site déterminé selon le(s) usage(s) prévu(s) au premier alinéa du présent article.

## CHAPITRE 1.6 RÉGLEMENTATION

### ARTICLE 1.6.1. RÉGLEMENTATION APPLICABLE

Sans préjudice de la réglementation en vigueur, sont notamment applicables à l'établissement les prescriptions qui le concernent des textes cités ci-dessous (liste non exhaustive) :

Dates	Textes
29/07/05	Arrêté ministériel modifié fixant le formulaire du bordereau de suivi des déchets dangereux mentionné à l'article 4 du décret n°2005-635 du 30 mai 2005
07/07/09	Arrêté ministériel relatif aux modalités d'analyse dans l'air et dans l'eau dans les ICPE et aux normes de référence
11/03/10	Arrêté ministériel portant modalités d'agrément des laboratoires ou des organismes pour certains types de prélèvements et d'analyses à l'émission des substances dans l'atmosphère
27/10/11	Arrêté ministériel portant modalités d'agrément des laboratoires effectuant des analyses dans le domaine de l'eau et des milieux aquatiques au titre du code de l'environnement
29/02/12	Arrêté ministériel modifié fixant le contenu des registres mentionnés aux articles R. 541-43 et R. 541-46 du code de l'environnement
27/07/15	Arrêté ministériel relatif aux prescriptions générales applicables aux installations classées pour la protection de l'environnement soumises à déclaration sous la rubrique n° 2561 (installations existantes).
27/07/15	Arrêté ministériel relatif aux prescriptions générales applicables aux installations classées pour la protection de l'environnement soumises à déclaration sous la rubrique n° 2563 (installations existantes).
30/06/97	Arrêté ministériel relatif aux prescriptions générales applicables aux installations classées pour la protection de l'environnement soumises à déclaration sous la rubrique n° 2565
14/12/13	Arrêté du relatif aux prescriptions générales applicables aux installations relevant du régime de la déclaration au titre de la rubrique n° 2921 de la nomenclature des installations classées pour la protection de l'environnement (installations existantes).

## **ARTICLE 1.6.2. RESPECT DES AUTRES LÉGISLATIONS ET RÉGLEMENTATIONS**

Les dispositions de cet arrêté préfectoral sont prises sans préjudice :

- des autres législations et réglementations applicables, et notamment le code minier, le code civil, le code de l'urbanisme, le code du travail et le code général des collectivités territoriales, la réglementation sur les équipements sous pression,
- des schémas, plans et autres documents d'orientation et de planification approuvés.

Les droits des tiers sont et demeurent expressément réservés.

La présente autorisation ne vaut pas permis de construire.

---

## TITRE 2 – GESTION DE L'ÉTABLISSEMENT

---

### CHAPITRE 2.1 EXPLOITATION DES INSTALLATIONS

#### ARTICLE 2.1.1. OBJECTIFS GÉNÉRAUX

L'exploitant prend toutes les dispositions nécessaires dans la conception l'aménagement, l'entretien et l'exploitation des installations pour :

- limiter le prélèvement et la consommation d'eau ;
- limiter les émissions de polluants dans l'environnement ;
- respecter les valeurs limites d'émissions pour les substances polluantes définies ci-après ;
- la gestion des effluents et déchets en fonction de leurs caractéristiques, ainsi que la réduction des quantités rejetées ;
- prévenir en toutes circonstances, l'émission, la dissémination ou le déversement, chroniques ou accidentels, directs ou indirects, de matières ou substances qui peuvent présenter des dangers ou inconvénients pour la commodité de voisinage, pour la santé, la sécurité, la salubrité publiques, pour l'agriculture, pour la protection de la nature, de l'environnement et des paysages, pour l'utilisation rationnelle de l'énergie ainsi que pour la conservation des sites et des monuments ainsi que des éléments du patrimoine archéologique.

#### ARTICLE 2.1.2. CONSIGNES D'EXPLOITATION

L'exploitant établit des consignes d'exploitation pour l'ensemble des installations comportant explicitement les vérifications à effectuer, en conditions d'exploitation normale, en périodes de démarrage, de dysfonctionnement ou d'arrêt momentané de façon à permettre en toutes circonstances le respect des dispositions du présent arrêté.

L'exploitation se fait sous la surveillance de personnes nommément désignées par l'exploitant et ayant une connaissance des dangers des produits stockés ou utilisés dans l'installation et des procédés mis en œuvre.

### CHAPITRE 2.2 RÉSERVES DE PRODUITS OU MATIÈRES CONSOMMABLES

#### ARTICLE 2.2.1. RÉSERVES DE PRODUITS

L'établissement dispose de réserves suffisantes de produits ou matières consommables utilisés de manière courante ou occasionnelle pour assurer la protection de l'environnement tels que manches de filtre, produits de neutralisation, liquides inhibiteurs, produits absorbants...

### CHAPITRE 2.3 INTÉGRATION DANS LE PAYSAGE

#### ARTICLE 2.3.1. PROPRETÉ

L'exploitant prend les dispositions appropriées qui permettent d'intégrer l'installation dans le paysage. L'ensemble des installations est maintenu propre et entretenu en permanence.

L'exploitant prend les mesures nécessaires afin d'éviter la dispersion sur les voies publiques et les zones environnantes de poussières, papiers, boues, déchets... Des dispositifs d'arrosage, de lavage de roues... sont mis en place en tant que de besoin.

#### ARTICLE 2.3.2. ESTHÉTIQUE

Les abords de l'installation, placés sous le contrôle de l'exploitant sont aménagés et maintenus en bon état de propreté (peinture, poussières, envols...). Les émissaires de rejet et leur périphérie font l'objet d'un soin particulier (plantations, engazonnement...).

## **CHAPITRE 2.4 DANGER OU NUISANCE NON PRÉVENU**

### **ARTICLE 2.4.1. DANGER OU NUISANCE NON PRÉVENU**

Tout danger ou nuisance non susceptible d'être prévenu par les prescriptions du présent arrêté est immédiatement porté à la connaissance du Préfet par l'exploitant.

## **CHAPITRE 2.5 INCIDENTS OU ACCIDENTS**

### **ARTICLE 2.5.1. DÉCLARATION ET RAPPORT**

L'exploitant est tenu à déclarer dans les meilleurs délais à l'inspection des installations classées les accidents ou incidents survenus du fait du fonctionnement de son installation qui sont de nature à porter atteinte aux intérêts mentionnés à l'article L.511-1 du code de l'environnement.

Un rapport d'accident ou, sur demande de l'inspection des installations classées, un rapport d'incident est transmis par l'exploitant à l'inspection des installations classées. Il précise notamment les circonstances et les causes de l'accident ou de l'incident, les effets sur les personnes et l'environnement, les mesures prises ou envisagées pour éviter un accident ou un incident similaire et pour en pallier les effets à moyen ou long terme.

Ce rapport est transmis sous 15 jours à l'inspection des installations classées.

## **CHAPITRE 2.6 RÉCAPITULATIF DES DOCUMENTS TENUS À LA DISPOSITION DE L'INSPECTION**

### **ARTICLE 2.6.1. RÉCAPITULATIF DES DOCUMENTS TENUS À LA DISPOSITION DE L'INSPECTION**

L'exploitant établit et tient à jour un dossier comportant les documents suivants :

- le dossier de demande d'autorisation initial,
- les plans tenus à jour
- les récépissés de déclaration et les prescriptions générales, en cas d'installations soumises à déclaration non couvertes par un arrêté d'autorisation,
- les arrêtés préfectoraux associés aux enregistrements et les prescriptions générales ministérielles, en cas d'installations soumises à enregistrement non couvertes par un arrêté d'autorisation,
- les arrêtés préfectoraux relatifs aux installations soumises à autorisation, pris en application de la législation relative aux installations classées pour la protection de l'environnement,
- tous les documents, enregistrements, résultats de vérification et registres répertoriés dans le présent arrêté ; ces documents peuvent être informatisés, mais dans ce cas des dispositions doivent être prises pour la sauvegarde des données.

Ce dossier est tenu en permanence à la disposition de l'inspection des installations classées sur le site.

Les documents visés dans le dernier alinéa ci-dessus sont tenus à la disposition de l'inspection des installations classées sur le site durant 5 années au minimum.

## **CHAPITRE 2.7 RÉCAPITULATIF DES DOCUMENTS À TRANSMETTRE À L'INSPECTION**

### **ARTICLE 2.7.1. RÉCAPITULATIF DES DOCUMENTS À TRANSMETTRE À L'INSPECTION**

L'exploitant transmet à l'inspection les documents suivants :

Articles	Contrôles à effectuer	Périodicité du contrôle
...	Rejets atmosphériques des fours de trempe et de revenu	Annuel
	Rejets du traitement de surface	Annuel
	Rejets de la presse 250T	Annuel
	Rejets aqueux	6 mois
Article 10.2.7.1	Niveaux sonores	Tous les 3 ans
...		

Articles	Documents à transmettre	Périodicités / échéances
Article 1.5.6	Notification de mise à l'arrêt définitif	3 mois avant la date de cessation d'activité

---

## TITRE 3 – PRÉVENTION DE LA POLLUTION ATMOSPHÉRIQUE

---

### CHAPITRE 3.1 CONCEPTION DES INSTALLATIONS

#### ARTICLE 3.1.1. DISPOSITIONS GÉNÉRALES

L'exploitant prend toutes les dispositions nécessaires dans la conception, l'exploitation et l'entretien des installations de manière à limiter les émissions à l'atmosphère, y compris diffuses, notamment par la mise en œuvre de technologies propres, le développement de techniques de valorisation, la collecte sélective et le traitement des effluents en fonction de leurs caractéristiques et la réduction des quantités rejetées en optimisant notamment l'efficacité énergétique.

Sauf autorisation explicite, la dilution des effluents est interdite. En aucun cas elle ne doit constituer un moyen de respecter les valeurs limites

Les installations de traitement devront être conçues, exploitées et entretenues de manière à réduire à leur minimum les durées d'indisponibilité pendant lesquelles elles ne pourront assurer pleinement leur fonction.

Les installations de traitement d'effluents gazeux doivent être conçues, exploitées et entretenues de manière :

- à faire face aux variations de débit, température et composition des effluents,
- à réduire au minimum leur durée de dysfonctionnement et d'indisponibilité.

Les procédés de traitement non susceptibles de conduire à un transfert de pollution doivent être privilégiés pour l'épuration des effluents.

Les installations de traitement sont correctement entretenues. Les principaux paramètres permettant de s'assurer de leur bonne marche sont mesurés périodiquement et si besoin en continu avec asservissement à une alarme. Les résultats de ces mesures sont portés sur un registre éventuellement informatisé et tenus à la disposition de l'inspection des installations classées.

L'établissement dispose de réserves suffisantes de produits ou matières consommables utilisés de manière courante ou occasionnelle pour assurer la protection de l'environnement tels que manches de filtre, produits de neutralisation, liquides inhibiteurs...

Si une indisponibilité est susceptible de conduire à un dépassement des valeurs limites imposées, l'exploitant devra prendre les dispositions nécessaires pour réduire la pollution émise en réduisant ou en arrêtant les installations concernées.

Les consignes d'exploitation de l'ensemble des installations comportent explicitement les contrôles à effectuer, en marche normale et à la suite d'un arrêt pour travaux de modification ou d'entretien, de façon à permettre en toute circonstance le respect des dispositions du présent arrêté.

Le brûlage à l'air libre est interdit à l'exclusion des essais incendie. Dans ce cas, les produits brûlés sont identifiés en qualité et quantité.

### **ARTICLE 3.1.2. POLLUTIONS ACCIDENTELLES**

Les dispositions appropriées sont prises pour réduire la probabilité des émissions accidentelles et pour que les rejets correspondants ne présentent pas de dangers pour la santé et la sécurité publique. Les incidents ayant entraîné des rejets dans l'air non conforme ainsi que les causes de ces incidents et les remèdes apportés sont consignés dans un registre.

### **ARTICLE 3.1.3. ODEURS**

Les dispositions nécessaires sont prises pour que l'établissement ne soit pas à l'origine de gaz odorants, susceptibles d'incommoder le voisinage, de nuire à la santé ou à la sécurité publique.

### **ARTICLE 3.1.4. VOIES DE CIRCULATION**

Sans préjudice des règlements d'urbanisme, l'exploitant prend les dispositions nécessaires pour prévenir les envols de poussières et de matières diverses :

- les voies de circulation et aires de stationnement des véhicules sont aménagées (formes de pente, revêtement, etc.), et convenablement nettoyées,
- Les véhicules sortant de l'installation n'entraînent pas de dépôt de poussière ou de boue sur les voies de circulation. Pour cela des dispositions telles que le lavage des roues des véhicules doivent être prévues en cas de besoin,
- les surfaces où cela est possible sont engazonnées,
- des écrans de végétation sont mis en place le cas échéant.

Des dispositions équivalentes peuvent être prises en lieu et place de celles-ci.

### **ARTICLE 3.1.5. ÉMISSIONS DIFFUSES ET ENVOLS DE POUSSIÈRES**

Les stockages de produits pulvérulents sont confinés (récipients, silos, bâtiments fermés) et les installations de manipulation, transvasement, transport de produits pulvérulents sont, sauf impossibilité technique démontrée, munies de dispositifs de capotage et d'aspiration permettant de réduire les envols de poussières. Si nécessaire, les dispositifs d'aspiration sont raccordés à une installation de dépoussiérage en vue de respecter les dispositions du présent arrêté. Les équipements et aménagements correspondants satisfont par ailleurs la prévention des risques d'incendie et d'explosion (événements pour les tours de séchage, les dépoussiéreurs...).

## **CHAPITRE 3.2 CONDITIONS DE REJET**

### **ARTICLE 3.2.1. DISPOSITIONS GÉNÉRALES**

Les poussières, gaz polluants ou odeurs sont, dans la mesure du possible, captés à la source et canalisés, sans préjudice des règles relatives à l'hygiène et à la sécurité des travailleurs

Les points de rejet dans le milieu naturel doivent être en nombre aussi réduit que possible. Tout rejet non prévu au présent chapitre ou non conforme à ses dispositions est interdit. La dilution des rejets atmosphériques est interdite, *sauf lorsqu'elle est nécessaire pour refroidir les effluents en vue de leur traitement avant rejet (protection des filtres à manches...)*.

Les ouvrages de rejet doivent permettre une bonne diffusion dans le milieu récepteur.

Les rejets à l'atmosphère sont, dans toute la mesure du possible, collectés et évacués, après traitement éventuel, par l'intermédiaire de cheminées pour permettre une bonne diffusion des rejets. L'emplacement de ces conduits est tel qu'il ne peut y avoir à aucun moment siphonnage des effluents



rejetés dans les conduits ou prises d'air avoisinant. La forme des conduits, notamment dans leur partie la plus proche du débouché à l'atmosphère, est conçue de façon à favoriser au maximum l'ascension des gaz dans l'atmosphère. La partie terminale de la cheminée peut comporter un convergent réalisé suivant les règles de l'art lorsque la vitesse d'éjection est plus élevée que la vitesse choisie pour les gaz dans la cheminée. Les contours des conduits ne présentent pas de point anguleux et la variation de la section des conduits au voisinage du débouché est continue et lente.

Les poussières, gaz polluants ou odeurs sont, dans la mesure du possible, captés à la source et canalisés, sans préjudice des règles relatives à l'hygiène et à la sécurité des travailleurs.

Les conduits d'évacuation des effluents atmosphériques nécessitant un suivi, dont les points de rejet sont repris ci-après, doivent être aménagés (plate-forme de mesure, orifices, fluides de fonctionnement, emplacement des appareils, longueur droite pour la mesure des particules) de manière à permettre des mesures représentatives des émissions de polluants à l'atmosphère. En particulier les dispositions des normes NF 44-052 et EN 13284-1, ou toute autre norme européenne ou internationale équivalente en vigueur à la date d'application du présent arrêté, sont respectées.

Ces points doivent être aménagés de manière à être aisément accessibles et permettre des interventions en toute sécurité. Toutes les dispositions doivent également être prises pour faciliter l'intervention d'organismes extérieurs à la demande de l'inspection des installations classées.

#### ARTICLE 3.2.2. CONDUITS ET INSTALLATIONS RACCORDÉES / CONDITIONS GÉNÉRALES DE REJET

N° de conduit	Installations raccordées	Hauteur en m	Diamètre en m	Débit nominal en Nm <sup>3</sup> /h	Vitesse minimale d'éjection en m/s	Puissance ou capacité	Combustible	Autres caractéristiques (*)
4	Four de trempe	30	1,5	12900	5	13,5MW	Gaz naturel	
5	Four de revenu	30	1,15	22800	12	11,4MW	Gaz naturel	
11	Presse 250T		0,5	15000	5		/	Hotte d'aspiration
TTS	Unité de phosphatation	3,5	0,53	2200	5		/	Prétraitement

Le débit des effluents gazeux est exprimé en mètres cubes par heure rapportés à des conditions normalisées de température (273 kelvins) et de pression (101,3 kilopascals) après déduction de la vapeur d'eau (gaz secs) sauf pour les installations de séchage où les résultats sont exprimés sur gaz humides.

#### ARTICLE 3.2.3. VALEURS LIMITES DES CONCENTRATIONS DANS LES REJETS ATMOSPHÉRIQUES / VALEURS LIMITES DES FLUX DE POLLUANTS REJETÉS

Les rejets issus des installations doivent respecter les valeurs limites suivantes en concentration, les volumes de gaz étant rapportés :

- à des conditions normalisées de température (273 kelvins) et de pression (101,3 kilopascals) après déduction de la vapeur d'eau (gaz secs) ) sauf pour les installations de séchage où les résultats sont exprimés sur gaz humides
- à une teneur en O<sub>2</sub> ou CO<sub>2</sub> précisée dans le tableau ci-dessous.

On entend par flux de polluant la masse de polluant rejetée par unité de temps. Lorsque la valeur limite est exprimée en flux spécifique, ce flux est calculé, sauf dispositions contraires, à partir d'une production journalière.

Les flux de polluants rejetés dans l'atmosphère doivent être inférieurs aux valeurs limites suivantes :

Conduits n°4 et 5 – Fours de traitement thermique		
Paramètre	Concentration	Flux
Poussières	150mg/Nm <sup>3</sup>	0,02kg/h
COV	150mg/Nm <sup>3</sup>	1,8kg/h
Nox	100mg/Nm <sup>3</sup>	2,2kg/h
Sox	35mg/Nm <sup>3</sup>	0,17kg/h
CO	100mg/Nm <sup>3</sup>	

Conduits n°11 – Presse 250T		
Paramètre	Concentration	Flux
Poussières	100mg/Nm <sup>3</sup> 40mg/Nm <sup>3</sup>	Si flux < 1kg/h Si flux > 1kg/h
COVnm	150mg/Nm <sup>3</sup>	Si flux > 2kg/h

Conduits TTS – Unité de phosphatation		
Paramètre	Concentration (mg/Nm <sup>3</sup> )	Flux (kg/h)
NOx	200	
SO2	100	
NH3	30	
HF exprimé en F	2	
Cr total	1	
Ni	5	
CN	1	
Cr Vi	0,1	
Acidité	0,5	
Alcalinité exprimé en OH	10	

Les valeurs limites s'imposent à des mesures, prélèvements et analyses moyens réalisés sur une durée qui est fonction des caractéristiques de l'appareil et du polluant et voisine d'une demi-heure.

Lorsque la valeur limite est exprimée en flux spécifique, ce flux est calculé, sauf dispositions contraires, à partir d'une production journalière.

Dans le cas d'une autosurveillance permanente (au moins une mesure représentative par jour), sauf disposition contraire, 10% de la série des résultats des mesures peuvent dépasser les valeurs limites prescrites, sans toutefois dépasser le double de ces valeurs. Ces 10% sont comptés sur une base de 24 heures

Sauf autorisation explicite, la dilution des effluents est interdite. En aucun cas elle ne doit constituer un moyen de respecter les valeurs limites fixées par le présent arrêté.

---

## TITRE 4 – PROTECTION DES RESSOURCES EN EAUX ET DES MILIEUX AQUATIQUES

---

### CHAPITRE 4.1 COMPATIBILITÉ AVEC LES OBJECTIFS DE QUALITÉ DU MILIEU

L'implantation et le fonctionnement de l'installation est compatible avec les objectifs de qualité et de quantité des eaux visés au IV de l'article L. 212-1 du code de l'environnement. Elle respecte les dispositions du schéma directeur d'aménagement et de gestion des eaux et du schéma d'aménagement et de gestion des eaux s'il existe.

La conception et l'exploitation de l'installation permettent de limiter la consommation d'eau et les flux polluants.

### CHAPITRE 4.2 PRÉLÈVEMENTS ET CONSOMMATIONS D'EAU

#### ARTICLE 4.2.1. ORIGINE DES APPROVISIONNEMENTS EN EAU

L'exploitant prend toutes les dispositions nécessaires dans la conception et l'exploitation des installations pour limiter les flux d'eau.

Les installations de prélèvement d'eau de toutes origines sont munies de dispositifs de mesure totalisateurs de la quantité d'eau prélevée. Ce dispositif est relevé journalièrement si le débit prélevé est susceptible de dépasser 100 m<sup>3</sup>/j, hebdomadairement si ce débit est inférieur. Ces résultats sont portés sur un registre éventuellement informatisé et consultable par l'inspection des installations classées.

Les prélèvements d'eau dans le milieu qui ne s'avèrent pas liés à la lutte contre un incendie ou aux exercices de secours, sont autorisés dans les quantités suivantes :

Origine de la ressource	Nom de la masse d'eau ou de la commune du réseau	Prélèvement maximal annuel (m <sup>3</sup> /an)
Réseau d'eau public	Aulnoye-Aymeries	5200
Réseau d'eau brute du complexe	Eaux issues de la station de traitement du complexe	1500000

#### ARTICLE 4.2.2. CONCEPTION ET EXPLOITATION DES OUVRAGES ET INSTALLATIONS DE PRÉLÈVEMENT D'EAUX

L'exploitant prend toutes les dispositions nécessaires dans la conception et l'exploitation des installations pour limiter la consommation d'eau.

#### ARTICLE 4.2.3. PROTECTION DES RÉSEAUX D'EAU POTABLE ET DES MILIEUX DE PRÉLÈVEMENT

##### **Article 4.2.3.1. Protection des eaux d'alimentation**

Un ou plusieurs réservoirs de coupure ou bacs de disconnexion ou tout autre équipement présentant des garanties équivalentes sont installés afin d'isoler les réseaux d'eaux industrielles et pour éviter des retours de substances dans les réseaux d'adduction d'eau publique ou dans les milieux de prélèvement.

## CHAPITRE 4.3 COLLECTE DES EFFLUENTS LIQUIDES

### ARTICLE 4.3.1. DISPOSITIONS GÉNÉRALES

Tous les effluents aqueux sont canalisés. Tout rejet d'effluent liquide non prévu à l'article 4.4.1 ou non conforme aux dispositions du chapitre 4.4 est interdit.

À l'exception des cas accidentels où la sécurité des personnes ou des installations serait compromise, il est interdit d'établir des liaisons directes entre les réseaux de collecte des effluents devant subir un traitement ou être détruits et le milieu récepteur.

Les procédés de traitement non susceptibles de conduire à un transfert de pollution sont privilégiés pour l'épuration des effluents.

### ARTICLE 4.3.2. PLAN DES RÉSEAUX

Un schéma de tous les réseaux et un plan des égouts sont établis par l'exploitant, régulièrement mis à jour, notamment après chaque modification notable, et datés. Ils sont tenus à la disposition de l'inspection des installations classées ainsi que des services d'incendie et de secours.

Le plan des réseaux d'alimentation et de collecte fait notamment apparaître :

- l'origine et la distribution de l'eau d'alimentation,
- les dispositifs de protection de l'alimentation (bac de disconnexion, implantation des disconnecteurs ou tout autre dispositif permettant un isolement avec la distribution alimentaire, ...)
- les secteurs collectés et les réseaux associés
- les ouvrages de toutes sortes (vannes, compteurs...)
- les ouvrages d'épuration interne avec leurs points de contrôle et les points de rejet de toute nature (interne ou au milieu).

### ARTICLE 4.3.3. ENTRETIEN ET SURVEILLANCE

Les réseaux de collecte des effluents sont conçus et aménagés de manière à être curables, étanches et résister dans le temps aux actions physiques et chimiques des effluents ou produits susceptibles d'y transiter.

L'exploitant s'assure par des contrôles appropriés et préventifs de leur bon état et de leur étanchéité. Les différentes tuyauteries accessibles sont repérées conformément aux règles en vigueur.

### ARTICLE 4.3.4. PROTECTION DES RÉSEAUX INTERNES À L'ÉTABLISSEMENT

Les effluents aqueux rejetés par les installations ne sont pas susceptibles de dégrader les réseaux d'égouts ou de dégager des produits toxiques ou inflammables dans ces égouts, éventuellement par mélange avec d'autres effluents.

#### ***Article 4.3.4.1. Protection contre des risques spécifiques***

Les collecteurs véhiculant des eaux polluées par des liquides inflammables ou susceptibles de l'être, sont équipés d'une protection efficace contre le danger de propagation de flammes.

#### **Article 4.3.4.2. Isolement avec les milieux**

Un système permet l'isolement des réseaux d'assainissement de l'établissement par rapport à l'extérieur. Ces dispositifs sont maintenus en état de marche, signalés et actionnables en toute circonstance localement et/ou à partir d'un poste de commande. Leur entretien préventif et leur mise en fonctionnement sont définis par consigne.

### **CHAPITRE 4.4 TYPES D'EFFLUENTS, LEURS OUVRAGES D'ÉPURATION ET LEURS CARACTÉRISTIQUES DE REJET AU MILIEU**

#### **ARTICLE 4.4.1. CONVENTION DE DROIT PRIVEE**

Les effluents aqueux de l'exploitant sont récupérés et traités par la société Vallourec Tubes France (VTFR). Une convention bipartite est établie afin de préciser les conditions de rejets et de traitements. Cette convention est à la disposition de l'Inspection des Installations Classées.

Toutes dispositions sont prises par l'exploitant pour s'assurer que les équipements mis en place par la société VTFR sont dimensionnés pour la récupération et le traitement de ses effluents aqueux, y compris en situation accidentelle.

#### **ARTICLE 4.4.2. IDENTIFICATION DES EFFLUENTS**

L'exploitant est en mesure de distinguer les différentes catégories d'effluents suivants :

- les **eaux exclusivement pluviales** et eaux non susceptibles d'être polluées,
- les **eaux pluviales susceptibles d'être polluées** (notamment celles collectées dans le bassin de confinement ), les eaux polluées lors d'un accident ou d'un incendie (y compris les eaux utilisées pour l'extinction),
- les **eaux polluées** : les eaux de procédé, les eaux de lavages des sols, les purges des chaudières,...
- les **eaux résiduelles après épuration interne** : les eaux issues des installations de traitement interne au site ou avant rejet vers le milieu récepteur,
- les **eaux domestiques** : les eaux vannes, les eaux des lavabos et douches, les eaux de cantine,
- les **eaux de purge des circuits de refroidissement**

#### **ARTICLE 4.4.3. COLLECTE DES EFFLUENTS**

Les effluents pollués ne contiennent pas de substances de nature à gêner le bon fonctionnement des ouvrages de traitement.

La dilution des effluents est interdite. En aucun cas elle ne doit constituer un moyen de respecter les valeurs seuils de rejets fixées par le présent arrêté. Il est interdit d'abaisser les concentrations en substances polluantes des rejets par simples dilutions autres que celles résultant du rassemblement des effluents normaux de l'établissement ou celles nécessaires à la bonne marche des installations de traitement.

Les rejets directs ou indirects d'effluents dans la (les) nappe(s) d'eaux souterraines ou vers les milieux de surface non visés par le présent arrêté sont interdits.

#### **ARTICLE 4.4.4 .GESTION DES OUVRAGES : CONCEPTION, DYSFONCTIONNEMENT**

La conception et la performance des installations de traitement (ou de pré-traitement) des effluents aqueux permettent de respecter les valeurs limites imposées au rejet par le présent arrêté.

Elles sont entretenues, exploitées et surveillées de manière à réduire au minimum les durées d'indisponibilité ou à faire face aux variations des caractéristiques des effluents bruts (débit, température, composition...) y compris à l'occasion du démarrage ou d'arrêt des installations.

Si une indisponibilité ou un dysfonctionnement des installations de traitement est susceptible de conduire à un dépassement des valeurs limites imposées par le présent arrêté, l'exploitant prend les dispositions nécessaires pour réduire la pollution émise en limitant ou en arrêtant si besoin les fabrications concernées.

Les dispositions nécessaires doivent être prises pour limiter les odeurs provenant du traitement des effluents ou dans les canaux à ciel ouvert (conditions anaérobies notamment).

#### **ARTICLE 4.4.5. ENTRETIEN ET CONDUITE DES INSTALLATIONS DE TRAITEMENT**

Les principaux paramètres permettant de s'assurer de la bonne marche des installations de traitement des eaux polluées sont mesurés périodiquement et portés sur un registre.

La conduite des installations est confiée à un personnel compétent disposant d'une formation initiale et continue.

Un registre spécial est tenu sur lequel sont notés les incidents de fonctionnement des dispositifs de collecte, de traitement, de recyclage ou de rejet des eaux, les dispositions prises pour y remédier et les résultats des mesures et contrôles de la qualité des rejets auxquels il a été procédé.

#### **ARTICLE 4.4.6. LOCALISATION DES POINTS DE REJET**

es effluents générés par l'établissement sont:

1/ eaux sanitaires : les eaux sanitaires sont traitées par des fosses septiques avant d'être rejetées dans le réseau de collecte des eaux industrielles du complexe industriel.

2/ eaux de process : les eaux de l'unité de traitement thermique sont décantées puis rejetée dans le réseau des eaux industrielles du complexe industriel. La partie en fond de fosse est pompée par un collecteur agréé et détruit dans un centre agréé.

Les eaux usées produites au niveau de la chaîne de phosphatation sont préalablement traitées dans une station spécifique avant de rejoindre le collecteur principal du complexe industriel.

3/ eaux pluviales : les eaux pluviales ruisselant sur les toitures et les aires étanches sont collectées et rejetées dans le réseau des eaux industrielles du complexe industriel.

L'ensemble des rejets arrive au collecteur général du site. Ces effluents sont ensuite acheminés vers le bassin tampon (orage) de 8 000 m<sup>3</sup> de VTFR. Ces eaux subissent ensuite un traitement, assuré par Vallourec Tuberie France, en charge de la gestion de la station d'épuration, pour être ensuite réinjectées dans le réseau général du complexe industriel.

##### **Article 4.4.6.1. Repères internes**

Points de rejets internes	Nature des effluents	Pré-traitement	Exutoire
n°1	Eaux pluviales de toitures et de voiries		

n°2	Eaux usées sanitaires	3 fosses septiques	Step VTFR puis réinjection dans le réseau d'eau industrielle du complexe
n°3	Eaux usées de l'Unité Soudage		
	Eaux de rinçage de l'Unité de traitement de surface	Station de pré-traitement	
n°4	Eaux usées de l'Unité de traitement thermique	Cuve de décantation (évacuation du fond de fosse en filière agréée)	
n°5	Eaux de déconcentration et de vidange de la TAR		

## ARTICLE 4.4.7. CONCEPTION, AMÉNAGEMENT ET ÉQUIPEMENT DES OUVRAGES DE REJET

### **Article 4.4.7.1. Conception**

Un point de prélèvement d'échantillons et des points de mesure (débit, température, concentration en polluant, ...) sont prévus en amont du collecteur général, sur le rejet de phosphatation de l'unité Soudage.

Ces points sont aménagés de manière à être aisément accessibles et permettre des interventions en toute sécurité. Toutes les dispositions doivent également être prises pour faciliter les interventions d'organismes extérieurs à la demande de l'inspection des installations classées.

Ces points sont implantés dans une section dont les caractéristiques (rectitude de la conduite à l'amont, qualité des parois, régime d'écoulement) permettent de réaliser des mesures représentatives de manière à ce que la vitesse n'y soit pas sensiblement ralentie par des seuils ou obstacles situés à l'aval et que l'effluent soit suffisamment homogène.

### **Article 4.4.7.2. Aménagement**

#### 4.4.7.2.1 Aménagement des points de prélèvements

Sur chaque ouvrage de rejet d'effluents liquides est prévu un point de prélèvement d'échantillons et des points de mesure (débit, température, concentration en polluant...).

Ces points sont aménagés de manière à être aisément accessibles et permettre des interventions en toute sécurité. Toutes les dispositions doivent également être prises pour faciliter les interventions d'organismes extérieurs à la demande de l'inspection des installations classées.

Les agents des services publics, notamment ceux chargés de la Police des eaux, doivent avoir libre accès aux dispositifs de prélèvement qui équipent les ouvrages de rejet vers le milieu récepteur.

#### 4.4.7.2.2 Section de mesure

Ces points sont implantés dans une section dont les caractéristiques (rectitude de la conduite à l'amont, qualité des parois, régime d'écoulement) permettent de réaliser des mesures représentatives de manière à ce que la vitesse n'y soit pas sensiblement ralentie par des seuils ou obstacles situés à l'aval et que l'effluent soit suffisamment homogène.

#### **ARTICLE 4.4.8. CARACTÉRISTIQUES GÉNÉRALES DE L'ENSEMBLE DES REJETS**

Les effluents rejetés doivent être exempts :

- de matières flottantes,
- de produits susceptibles de dégager, en égout ou dans le milieu naturel, directement ou indirectement, des gaz ou vapeurs toxiques, inflammables ou odorantes,
- de tout produit susceptible de nuire à la conservation des ouvrages, ainsi que des matières déposables ou précipitables qui, directement ou indirectement, sont susceptibles d'entraver le bon fonctionnement des ouvrages.

Les effluents doivent également respecter les caractéristiques suivantes définies dans la convention de rejet établie avec le gestionnaire de la station d'épuration du complexe industriel.

#### **ARTICLE 4.4.9. GESTION DES EAUX POLLUÉES ET DES EAUX RÉSIDUAIRES INTERNE À L'ÉTABLISSEMENT**

Tous les rejets aqueux générés par l'établissement, y compris les eaux pluviales et les eaux éventuelles d'extinction incendie sont envoyés, via le collecteur général usine, vers le bassin tampon (orage) du complexe industriel.

L'exploitant est tenu de respecter, avant rejet les valeurs limites imposées par la convention de droit privée avec le gestionnaire de la station d'épuration du complexe industriel.

En cas de dépassement des valeurs limites fixées par la convention de rejet entre les 2 parties, l'exploitant en informe le plus rapidement possible le gestionnaire de la station d'épuration du complexe industriel par un moyen d'alerte défini entre les 2 sociétés. Le gestionnaire de la station d'épuration du complexe industriel acceptera néanmoins ces eaux mais s'il apparaît une impossibilité de traitement des effluents, alors l'exploitant aura en charge le surcoût de traitement ou le pompage des eaux en vue d'une élimination dans un centre agréé à cet effet.

La cause du dépassement sera recherchée par l'exploitant afin d'éviter tout nouveau dépassement.

#### **ARTICLE 4.4.10. VALEURS LIMITES D'ÉMISSION DES EAUX RÉSIDUAIRES AVANT REJET DANS LE MILIEU NATUREL OU DANS UNE STATION D'ÉPURATION COLLECTIVE**

Pour les effluents aqueux et sauf dispositions contraires, les valeurs limites s'imposent à des prélèvements, mesures ou analyses moyens réalisés sur 24 heures.

Lorsque la valeur limite est exprimée en flux spécifique, ce flux est calculé, sauf dispositions contraires, à partir d'une production journalière.

Dans le cas d'une autosurveillance permanente (au moins une mesure représentative par jour), sauf disposition contraire, 10% de la série des résultats des mesures peuvent dépasser les valeurs limites prescrites, sans toutefois dépasser le double de ces valeurs. Ces 10% sont comptés sur une base mensuelle.

Dans le cas de prélèvements instantanés, aucun résultat de mesure ne dépasse le double de la valeur limite prescrite.



---

## TITRE 5 – DÉCHETS PRODUITS

---

### CHAPITRE 5.1 PRINCIPES DE GESTION

#### ARTICLE 5.1.1. LIMITATION DE LA PRODUCTION DE DÉCHETS

L'exploitant prend toutes les dispositions nécessaires dans la conception, l'aménagement, et l'exploitation de ses installations pour :

- en priorité, prévenir et réduire la production et la nocivité des déchets, notamment en agissant sur la conception, la fabrication et la distribution des substances et produits et en favorisant le réemploi, diminuer les incidences globales de l'utilisation des ressources et améliorer l'efficacité de leur utilisation ;
- assurer une bonne gestion des déchets de son entreprise en privilégiant, dans l'ordre :
  - a) la préparation en vue de la réutilisation ;
  - b) le recyclage ;
  - c) toute autre valorisation, notamment la valorisation énergétique ;
  - d) l'élimination.

Cet ordre de priorité peut être modifié si cela se justifie compte tenu des effets sur l'environnement et la santé humaine, et des conditions techniques et économiques. L'exploitant tient alors les justifications nécessaires à disposition de l'inspection des installations classées.

#### ARTICLE 5.1.2. SÉPARATION DES DÉCHETS

L'exploitant effectue à l'intérieur de son établissement la séparation des déchets (dangereux ou non) de façon à assurer leur orientation dans les filières autorisées adaptées à leur nature et à leur dangerosité. Les déchets dangereux sont définis par l'article R. 541-8 du code de l'environnement.

Les huiles usagées sont gérées conformément aux articles R. 543-3 à R. 543-15 et R. 543-40 du code de l'environnement. Dans l'attente de leur ramassage, elles sont stockées dans des réservoirs étanches et dans des conditions de séparation satisfaisantes, évitant notamment les mélanges avec de l'eau ou tout autre déchet non huileux ou contaminé par des PCB.

Les déchets d'emballages industriels sont gérés dans les conditions des articles R. 543-66 à R. 543-72 du code de l'environnement.

Les piles et accumulateurs usagés sont gérés conformément aux dispositions de l'article R. 543-131 du code de l'environnement.

Les pneumatiques usagés sont gérés conformément aux dispositions de l'article R. 543-137 à R. 543-151 du code de l'environnement ; ils sont remis à des opérateurs agréés (collecteurs ou exploitants d'installations d'élimination) ou aux professionnels qui utilisent ces déchets pour des travaux publics, de remblaiement, de génie civil ou pour l'ensilage.

Les déchets d'équipements électriques et électroniques sont enlevés et traités selon les dispositions des articles R. 543-195 à R. 543-201 du code de l'environnement.

### **ARTICLE 5.1.3. CONCEPTION ET EXPLOITATION DES INSTALLATIONS D'ENTREPOSAGE INTERNES DES DÉCHETS**

Les déchets produits, entreposés dans l'établissement, avant leur orientation dans une filière adaptée, le sont dans des conditions ne présentant pas de risques de pollution (prévention d'un lessivage par des eaux météoriques, d'une pollution des eaux superficielles et souterraines, des envols et des odeurs) pour les populations avoisinantes et l'environnement.

En particulier, les aires d'entreposage de déchets susceptibles de contenir des produits polluants sont réalisées sur des aires étanches et aménagées pour la récupération des éventuels liquides épandus et des eaux météoriques souillées.

La quantité de déchets entreposés sur le site ne dépasse pas les quantités suivantes :

- 1 an lorsque les déchets doivent être éliminés ;
- 3 ans lorsque les déchets doivent être valorisés.

### **ARTICLE 5.1.4. DÉCHETS GÉRÉS À L'EXTÉRIEUR DE L'ÉTABLISSEMENT**

L'exploitant oriente les déchets produits dans des filières propres à garantir les intérêts visés à l'article L. 511-1 et L. 541-1 du code de l'environnement.

Il s'assure que la personne à qui il remet les déchets est autorisée à les prendre en charge et que les installations destinataires des déchets sont régulièrement autorisées à cet effet.

Il fait en sorte de limiter le transport des déchets en distance et en volume.

### **ARTICLE 5.1.5. DÉCHETS GÉRÉS À L'INTÉRIEUR DE L'ÉTABLISSEMENT**

À l'exception des installations spécifiquement autorisées, tout traitement de déchets dans l'enceinte de l'établissement est interdit.

Le mélange de déchets dangereux de catégories différentes, le mélange de déchets dangereux avec des déchets non dangereux et le mélange de déchets dangereux avec des substances, matières ou produits qui ne sont pas des déchets sont interdits.

### **ARTICLE 5.1.6. TRANSPORT**

L'exploitant tient un registre chronologique où sont consignés tous les déchets sortant. Le contenu minimal des informations du registre est fixé en référence à l'arrêté du 29 février 2012 fixant le contenu des registres mentionnés aux articles R. 541-43 et R. 541-46 du code de l'environnement.

Chaque lot de déchets dangereux expédié vers l'extérieur est accompagné du bordereau de suivi défini à l'article R. 541-45 du code de l'environnement. Les bordereaux et justificatifs correspondants sont tenus à la disposition de l'inspection des installations classées sur le site durant 5 années au minimum.

Les opérations de transport de déchets (dangereux ou non) respectent les dispositions des articles R. 541-49 à R. 541-64 et R. 541-79 du code de l'environnement relatifs à la collecte, au transport, au négoce et au courtage de déchets. La liste mise à jour des transporteurs utilisés par l'exploitant, est tenue à la disposition de l'inspection des installations classées.

L'importation ou l'exportation de déchets (dangereux ou non) ne peut être réalisée qu'en application du règlement (CE) n° 1013/2006 du Parlement européen et du Conseil du 14 juin 2006 concernant les transferts de déchets.

#### ARTICLE 5.1.7. DÉCHETS PRODUITS PAR L'ÉTABLISSEMENT

Les principaux déchets générés par le fonctionnement normal des installations sont les suivantes :

Code des déchets	Nature des déchets
Déchets dangereux	
11 01 08*	Boues séchées de phosphatation
11 01 11*	Eaux + chaux de la phosphatation Eaux de phosphatation
12 01 07*	Huiles minérales
12 01 09*	Huiles solubles
12 01 12*	Graisses
15 01 10*	Emballages souillés vides
15 02 02*	Solides imprégnés (chiffons, filtres etc.)
16 02 13*	DEEE
16 05 04*	Aérosols
16 10 01*	Fluxo (liquide)
19 08 10*	Eaux hydrocarburées
19 08 13*	Boues contenant des substances dangereuses
20 01 21*	Tubes fluos / Ampoules
Déchets non dangereux	
12 01 01	Chutes de tubes d'acier, ferraille, copeaux
15 01 03	Palettes bois
16 02 14	Matériel électrique
17 02 01	Bois classe A
15 01 01	Papiers / Cartons
20 03 01	DIB
12 01 21	Déchets de meulage
13 01 10	Huile hydraulique minérale non chlorée
14 06 03	Solvants
10 02 10	Pailles de fosse, nettoyage du refroidisseur
20 01 33	Piles
15 01 02	Emballages plastiques
20 01 02	Verre

## CHAPITRE 5.2 ÉPANDAGE

### ARTICLE 5.2.1. ÉPANDAGES INTERDITS

Les épandages sont interdits

---

## TITRE 6 – SUBSTANCES ET PRODUITS CHIMIQUES

---

### CHAPITRE 6.1 DISPOSITIONS GÉNÉRALES

#### ARTICLE 6.1.1. IDENTIFICATION DES PRODUITS

L'inventaire et l'état des stocks des substances et mélanges dangereux susceptibles d'être présents dans l'établissement (nature, état physique, quantité, emplacement), en tenant compte des mentions de dangers codifiées par la réglementation en vigueur, sont tenus à jour dans un registre.

Un plan général des stockages est annexé à l'état des stocks.

Ce registre, éventuellement informatisé, est tenu à la disposition permanente de l'inspection des installations classées et des services publics d'incendie et de secours.

L'exploitant dispose sur le site, avant la réception des substances et produits, de l'ensemble des documents nécessaires à l'identification de la nature et des risques des substances et des produits présents dans les installations, et en particulier :

- les fiches de sécurité à jour pour les substances chimiques et mélanges chimiques concernés présents sur le site ou tous autres documents équivalents ;
- les autorisations de mise sur le marché pour les produits biocides ayant fait l'objet de telles autorisations au titre de la directive n°98/8 ou du règlement n°528/2012 (prescription à indiquer dans le cas d'un fabricant de produit biocides).

Ces documents sont facilement accessibles et tenus en permanence à la disposition de l'inspection des installations classées et des services publics d'incendie et de secours.

#### ARTICLE 6.1.2. ÉTIQUETAGE DES SUBSTANCES ET MÉLANGES DANGEREUX

Les fûts, réservoirs et autres emballages portent en caractères très lisibles le nom des substances et mélanges, et s'il y a lieu, les éléments d'étiquetage conformément au règlement n°1272/2008 dit CLP ou le cas échéant par la réglementation sectorielle applicable aux produits considérés.

Les tuyauteries apparentes contenant ou transportant des substances ou mélanges dangereux devront également être munis des pictogrammes définis par le règlement susvisé.

#### ARTICLE 6.1.3. MANIPULATION DES SUBSTANCES ET MÉLANGES DANGEREUX

Les recommandations et les consignes de sécurité édictées par les fiches de données de sécurité sont scrupuleusement respectées par l'exploitant. L'exploitant dispose des produits et matériels cités par ces fiches pour être en mesure de réagir immédiatement en cas d'incident ou d'accident.

La présence de substances et mélanges dangereux ou combustibles est limitée aux nécessités de l'exploitation.

Le transport des substances et mélanges dangereux à l'intérieur de l'établissement est effectué avec les précautions nécessaires pour éviter le renversement accidentel des emballages (arrimage des fûts...).

Toute opération de manipulation, de transvasement ou de transport de matières dangereuses à l'intérieur de l'établissement s'effectue sous la responsabilité d'une personne désignée par l'exploitant,

selon des consignes définies par écrit visant à éviter toute dispersion accidentelle. Des consignes particulières fixent les conditions de manipulation, de chargement, de déchargement et de stockage des matières dangereuses.

## **CHAPITRE 6.2 SUBSTANCES ET PRODUITS DANGEREUX POUR L'HOMME ET L'ENVIRONNEMENT**

### **ARTICLE 6.2.1. SUBSTANCES INTERDITES OU RESTREINTES**

L'exploitant s'assure que les substances et produits présent sur le site ne sont pas interdits au titre des réglementations européennes, et notamment :

- qu'il n'utilise pas, ni ne fabrique, de produits biocides contenant des substances actives ayant fait l'objet d'une décision de non-approbation au titre de la directive 98/8 et du règlement 528/2012,
- qu'il respecte les interdictions du règlement n°850/2004 sur les polluants organiques persistants ;
- qu'il respecte les restrictions inscrites à l'annexe XVII du règlement n°1907/2006.

S'il estime que ses usages sont couverts par d'éventuelles dérogations à ces limitations, l'exploitant tient l'analyse correspondante à la disposition de l'inspection.

### **ARTICLE 6.2.2. SUBSTANCES EXTRÊMEMENT PRÉOCCUPANTES**

L'exploitant établit et met à jour régulièrement, et en tout état de cause au moins une fois par an, la liste des substances qu'il fabrique, importe ou utilise et qui figurent à la liste des substances candidates à l'autorisation telle qu'établie par l'Agence européenne des produits chimiques en vertu de l'article 59 du règlement 1907/2006. L'exploitant tient cette liste à la disposition de l'inspection des installations classées.

### **ARTICLE 6.2.3. SUBSTANCES SOUMISES À AUTORISATION**

Si la liste établie en application de l'article précédent contient des substances inscrites à l'annexe XIV du règlement 1907/2006, l'exploitant en informe l'inspection des installations classées sous un délai de 3 mois après la mise à jour de ladite liste.

L'exploitant précise alors, pour ces substances, la manière dont il entend assurer sa conformité avec le règlement 1907/2006, par exemple s'il prévoit de substituer la substance considérée, s'il estime que son utilisation est exemptée de cette procédure ou s'il prévoit d'être couvert par une demande d'autorisation soumise à l'Agence européenne des produits chimiques.

S'il bénéficie d'une autorisation délivrée au titre des articles 60 et 61 du règlement n°1907/2006, l'exploitant tient à disposition de l'inspection une copie de cette décision et notamment des mesures de gestion qu'elle prévoit.

Dans tous les cas, l'exploitant tient à la disposition de l'inspection les mesures de gestion qu'il a adoptées pour la protection de la santé humaine et de l'environnement et, le cas échéant, le suivi des rejets dans l'environnement de ces substances.

### **ARTICLE 6.2.4. PRODUITS BIOCIDES - SUBSTANCES CANDIDATES À SUBSTITUTION**

L'exploitant recense les produits biocides utilisés pour les besoins des procédés industriels et dont les substances actives ont été identifiées, en raison de leurs propriétés de danger, comme « candidates à la

substitution », au sens du règlement n°528/2012. Ce recensement est mis à jour régulièrement, et en tout état de cause au moins une fois par an.

Pour les substances et produits identifiés, l'exploitant tient à la disposition de l'inspection son analyse sur les possibilités de substitution de ces substances et les mesures de gestion qu'il a adoptées pour la protection de la santé humaine et de l'environnement et le suivi des rejets dans l'environnement de ces substances.

#### **ARTICLE 6.2.5. SUBSTANCES À IMPACTS SUR LA COUCHE D'OZONE (ET LE CLIMAT)**

L'exploitant informe l'inspection des installations classées s'il dispose d'équipements de réfrigération, climatisations et pompes à chaleur contenant des chlorofluorocarbures et hydrochlorofluorocarbures, tels que définis par le règlement n°1005/2009.

S'il dispose d'équipements de réfrigération, de climatisations et de pompes à chaleur contenant des gaz à effet de serre fluorés, tels que définis par le règlement n°517/2014, et dont le potentiel de réchauffement planétaire est supérieur ou égal à 2 500, l'exploitant en tient la liste à la disposition de l'inspection.

---

## TITRE 7 – PRÉVENTION DES NUISANCES SONORES, DES VIBRATIONS ET DES ÉMISSIONS LUMINEUSES

---

### CHAPITRE 7.1 DISPOSITIONS GÉNÉRALES

#### ARTICLE 7.1.1. AMÉNAGEMENTS

L'installation est construite, équipée et exploitée de façon que son fonctionnement ne puisse être à l'origine de bruits transmis par voie aérienne ou solidienne, de vibrations mécaniques susceptibles de compromettre la santé ou la sécurité du voisinage ou de constituer une nuisance pour celle-ci.

Une mesure du niveau de bruit et de l'émergence est effectuée un an au maximum après la mise en service de l'installation. Les mesures sont effectuées selon la méthode définie en annexe de l'arrêté du 23 janvier 1997. Ces mesures sont effectuées par un organisme qualifié dans des conditions représentatives du fonctionnement de l'installation sur une durée d'une demi-heure au moins.

Une mesure des émissions sonores est effectuée aux frais de l'exploitant par un organisme qualifié, notamment à la demande du préfet, si l'installation fait l'objet de plaintes ou en cas de modification de l'installation susceptible d'impacter le niveau de bruit généré dans les zones à émergence réglementée.

#### ARTICLE 7.1.2. VÉHICULES ET ENGIN

Les véhicules de transport, les matériels de manutention et les engins de chantier utilisés à l'intérieur de l'établissement, et susceptibles de constituer une gêne pour le voisinage, sont conformes aux dispositions des articles R. 571-1 à R. 571-24 du code de l'environnement, à l'exception des matériels destinés à être utilisés à l'extérieur des bâtiments visés par l'arrêté du 18 mars 2002 modifié, mis sur le marché après le 4 mai 2002, soumis aux dispositions dudit arrêté.

#### ARTICLE 7.1.3. APPAREILS DE COMMUNICATION

L'usage de tout appareil de communication par voie acoustique (sirènes, avertisseurs, haut-parleurs ...) gênant pour le voisinage est interdit sauf si leur emploi est exceptionnel et réservé à la prévention ou au signalement d'incidents graves ou d'accidents.

### CHAPITRE 7.2 NIVEAUX ACOUSTIQUES

#### ARTICLE 7.2.1. VALEURS LIMITES D'ÉMERGENCE

Les émissions sonores dues aux activités des installations ne doivent pas engendrer une émergence supérieure aux valeurs admissibles fixées dans le tableau ci-après, dans les zones à émergence réglementée(\*).

Niveau de bruit ambiant existant dans les zones à émergence réglementée (incluant le bruit de l'établissement)	Émergence admissible pour la période allant de 7h à 22h, sauf dimanches et jours fériés	Émergence admissible pour la période allant de 22h à 7h, ainsi que les dimanches et jours fériés
Supérieur à 35 dB(A) et inférieur ou égal à 45 dB (A)	6dB(A)	4dB(A)
Supérieur à 45 dB(A)	5dB(A)	3dB(A)

Les niveaux de bruit à ne pas dépasser en limite de propriété de l'établissement, déterminés de manière à assurer le respect des valeurs d'émergence admissibles sont de :

- 70 dB(A) pour la période de jour
- 60 db(A) pour la période de nuit.

Ces exigences concernent les niveaux acoustiques en limite du complexe industriel, mais ne s'appliquent pas au niveau de la mitoyenneté entre l'exploitation et les autres exploitations du complexe industriel.

## **CHAPITRE 7.3 VIBRATIONS**

### **ARTICLE 7.3.1. VIBRATIONS**

En cas d'émissions de vibrations mécaniques gênantes pour le voisinage ainsi que pour la sécurité des biens ou des personnes, les points de contrôle, les valeurs des niveaux limites admissibles ainsi que la mesure des niveaux vibratoires émis seront déterminés suivant les spécifications des règles techniques annexées à la circulaire ministérielle n° 23 du 23 juillet 1986 relative aux vibrations mécaniques émises dans l'environnement par les installations classées.

## **CHAPITRE 7.4 ÉMISSIONS LUMINEUSES**

### **ARTICLE 7.4.1. ÉMISSIONS LUMINEUSES**

De manière à réduire la consommation énergétique et les nuisances pour le voisinage, l'exploitant prend les dispositions suivantes :

- les éclairages intérieurs des locaux sont éteints une heure au plus tard après la fin de l'occupation de ces locaux
- les illuminations des façades des bâtiments ne peuvent être allumées avant le coucher du soleil et sont éteintes au plus tard à 1 heure.

Ces dispositions ne sont pas applicables aux installations d'éclairage destinées à assurer la protection des biens lorsqu'elles sont asservies à des dispositifs de détection de mouvement ou d'intrusion.

L'exploitant du bâtiment doit s'assurer que la sensibilité des dispositifs de détection et la temporisation du fonctionnement de l'installation sont conformes aux objectifs de sobriété poursuivis par la réglementation, ceci afin d'éviter que l'éclairage fonctionne toute la nuit.



---

## TITRE 8 – PRÉVENTION DES RISQUES TECHNOLOGIQUES

---

### CHAPITRE 8.1 GÉNÉRALITÉS

#### ARTICLE 8.1.1. LOCALISATION DES RISQUES

L'exploitant recense les parties de l'établissement qui, en raison des procédés mis en œuvre, des caractéristiques qualitatives et quantitatives des matières mises en œuvre, stockées, utilisées ou produites, sont susceptibles d'être à l'origine d'incendies, d'explosions, d'atmosphères nocives, toxiques ou explosives :

- Soit pouvant survenir en permanence, pendant de longues périodes ou fréquemment ;
- Soit pouvant survenir occasionnellement en fonctionnement normal ;
- Soit n'étant pas susceptible de se présenter en fonctionnement normal ou n'étant que de courte durée, s'il advient qu'ils se présentent néanmoins.

L'exploitant détermine pour chacune de ces zones la nature du risque (incendie, explosion, atmosphères nocives, toxiques ou explosives).

Les zones à risques sont matérialisées par tous moyens appropriés et reportées sur un plan général des ateliers et des stockages systématiquement tenu à jour.

La nature exacte du risque et les consignes à observer sont indiquées à l'entrée de ces zones et en tant que de besoin rappelées à l'intérieur de celles-ci. Ces consignes sont incluses dans les plans de secours.

L'accès à ces zones dangereuses est réglementé tant pour les piétons que pour les véhicules. Seuls les véhicules munis d'un « permis d'accès véhicule en zone dangereuse », délivré par l'exploitant selon une procédure prédéfinie peuvent y accéder.

#### ARTICLE 8.1.2. PROPreté DE L'INSTALLATION

Les locaux sont maintenus propres et régulièrement nettoyés notamment de manière à éviter les amas de matières dangereuses ou polluantes et de poussières.

Le matériel de nettoyage est adapté aux risques présentés par les produits et poussières.

L'utilisation de l'eau dans les locaux de stockage de produits réagissant vivement avec l'eau fait l'objet de procédures écrites.

#### ARTICLE 8.1.3. CONTRÔLE DES ACCÈS

L'ensemble du complexe industriel est efficacement clôturé sur la totalité de sa périphérie. L'ensemble des installations situées dans le hall 6 sont clôturées par une barrière d'1m30 minimum accompagnée d'une signalétique claire interdisant l'accès hormis au niveau du passage permettant l'accès aux camions à destination de la société VOGFR (entre la porte 20b et les installations de VOGFR). L'exploitant s'assure du maintien de l'intégrité physique de la clôture et de l'affichage interdisant l'accès dans le temps et réalise les opérations d'entretien des abords régulièrement.

#### **ARTICLE 8.1.4. CIRCULATION DANS L'ÉTABLISSEMENT**

##### ***Article 8.1.4.1. Dispositions générales***

L'exploitant fixe les règles de circulation et de stationnement, applicables à l'intérieur de l'établissement. Elles sont portées à la connaissance des intéressés par une signalisation adaptée et une information appropriée.

Les voies de circulation et d'accès sont notamment délimitées, maintenues en constant état de propreté et dégagées de tout objet susceptible de gêner le passage. Ces voies sont aménagées pour que les engins des services d'incendie et de secours puissent évoluer sans difficulté.

##### ***Article 8.1.4.2. Circulation routière***

Un protocole de sécurité est mis en place pour tout transporteur entrant sur le site. Les consignes générales de circulation, et la consigne spécifique de circulation au sein du hall 6, sont indiquées aux chauffeurs à l'entrée du complexe industriel.

#### **ARTICLE 8.1.5. ÉTUDE DE DANGERS**

L'exploitant met en place et entretient l'ensemble des équipements mentionnés dans l'étude de dangers. L'exploitant met en œuvre l'ensemble des mesures d'organisation et de formation ainsi que les procédures mentionnées dans l'étude de dangers.

### **CHAPITRE 8.2 DISPOSITIONS CONSTRUCTIVES ET CONCEPTION DES INSTALLATIONS**

#### **ARTICLE 8.2.1. BÂTIMENTS ET LOCAUX**

Les bâtiments et locaux sont conçus et aménagés de façon à pouvoir détecter rapidement un départ d'incendie et s'opposer à la propagation d'un incendie.

Les bâtiments ou locaux susceptibles d'être l'objet d'une explosion sont suffisamment éloignés des autres bâtiments et unités de l'installation, ou protégés en conséquence.

À l'intérieur des ateliers, les allées de circulation sont aménagées et maintenues constamment dégagées pour faciliter la circulation et l'évacuation du personnel ainsi que l'intervention des secours en cas de sinistre.

#### **ARTICLE 8.2.2. RÈGLES GÉNÉRALES DE CONCEPTION DES INSTALLATIONS**

Les matériaux utilisés dans les équipements sont compatibles avec les produits susceptibles d'être contenus (absence de réaction notamment) et les conditions de fonctionnement (température, pression...).

Toutes dispositions sont prises afin de maintenir les diverses réactions dans leur domaine de sécurité (telles que sécurités sur les conditions de pression ou de température, maintien des réactions en dehors du domaine d'inflammabilité ou d'explosion).

Les technologies de pompes, joints, instruments de mesure sont adaptées aux risques encourus.

Les organes de manœuvre importants pour la mise en sécurité des installations et pour la maîtrise d'un sinistre éventuel doivent être implantés de façon à rester manœuvrables en cas de sinistre. Ils doivent être installés de façon redondante et judicieusement répartis.

### **ARTICLE 8.2.3. TUYAUTERIES**

Les tuyauteries, robinetteries et accessoires sont conformes aux normes et codes en vigueur lors de leur fabrication, sous réserve des prescriptions du présent arrêté. Pour les organes de sectionnement à fermeture manuelle, le sens de fermeture est signalé de manière visible. Une consigne précise que toutes les vannes manuelles se ferment dans le sens horaire, sauf mention contraire affichée sur la vanne.

Les tuyauteries transportant des fluides dangereux ou insalubres et de collecte d'effluents pollués ou susceptibles de l'être sont étanches et résistent à l'action physique et chimique des produits qu'elles sont susceptibles de contenir.

Sauf exception motivée par des raisons de sécurité, d'hygiène ou de technique, les tuyauteries de transport de fluides dangereux à l'intérieur de l'établissement sont aériennes. Les tuyauteries enterrées sont repérées sur un plan tenu à jour.

Les tuyauteries de vapeur sont protégées contre les surpressions.

Des dispositifs permettent de limiter le risque de coup de bélier dans les tuyauteries.

Les collecteurs véhiculant des eaux polluées par des liquides inflammables, ou susceptibles de l'être, doivent être équipés d'une protection efficace contre le danger de propagation de flamme. Selon leur environnement et au besoin, les tuyauteries sont protégées par un revêtement ou une peinture qui les isole du milieu environnant afin que leur intégrité ne soit pas fragilisée. Les tuyauteries sont équipées de soupapes d'expansion thermique permettant d'évacuer l'excédent de pression éventuellement présent dans un tronçon isolé.

### **ARTICLE 8.2.4. MISE EN SÉCURITÉ DES INSTALLATIONS**

Les locaux dans lesquels sont présents des personnels devant jouer un rôle dans la prévention des accidents en cas de dysfonctionnement de l'installation (notamment les salles de gestion de crise) sont implantés et protégés vis-à-vis des risques toxiques, incendie et explosion.

L'exploitant prend toutes les dispositions nécessaires pour garantir la mise en sécurité de ses installations, tant en fonctionnement normal qu'en mode dégradé. L'exploitant met en place tous les moyens nécessaires pour garantir qu'en toute circonstance :

- les équipements de mise en sécurité des installations restent opérationnels ;
- les personnes chargées de cette mise en sécurité peuvent continuer à assurer les missions qui leur sont confiées.

## **CHAPITRE 8.3 DISPOSITIFS DE PRÉVENTION DES ACCIDENTS**

### **ARTICLE 8.3.1. MATÉRIELS UTILISABLES EN ATMOSPHÈRES EXPLOSIVES**

Dans les parties de l'installation mentionnées à l'article 8.1.1 et recensées comme pouvant être à l'origine d'une explosion, les installations électriques, mécaniques, hydrauliques et pneumatiques sont conformes aux dispositions du décret du 19 novembre 1996 modifié, relatif aux appareils et systèmes de protection destinés à être utilisés en atmosphère explosible.

Dans ces zones, les installations électriques, mécaniques, hydrauliques et pneumatiques sont réduites à ce qui est strictement nécessaire aux besoins de l'exploitation.

### **ARTICLE 8.3.2. INSTALLATIONS ÉLECTRIQUES**

L'exploitant tient à la disposition de l'inspection des installations classées les éléments justifiant que ses installations électriques sont réalisées conformément aux règles en vigueur.

Les installations électriques sont entretenues en bon état et contrôlées après leur installation ou suite à modification. Elles sont contrôlées périodiquement par une personne compétente, conformément aux dispositions de la section 5 du chapitre VI du titre II de livre II de la quatrième partie du code du travail relatives à la vérification des installations électriques.

Les dispositions ci-dessus s'appliquent sans préjudice des dispositions du Code du Travail

Les équipements métalliques sont mis à la terre conformément aux règlements et aux normes applicables.

A proximité d'au moins la moitié des issues est installé un interrupteur central, bien signalé, permettant de couper l'alimentation électrique.

### **ARTICLE 8.3.3. VENTILATION DES LOCAUX**

Sans préjudice des dispositions du code du travail, les locaux sont convenablement ventilés pour prévenir la formation d'atmosphère explosive ou toxique. Le débouché à l'atmosphère de la ventilation est placé aussi loin que possible des immeubles habités ou occupés par des tiers et des bouches d'aspiration d'air extérieur, et à une hauteur suffisante compte tenu de la hauteur des bâtiments environnants afin de favoriser la dispersion des gaz rejetés et au minimum à 1 mètre au-dessus du faîtage.

La forme du conduit d'évacuation, notamment dans la partie la plus proche du débouché à l'atmosphère, est conçue de manière à favoriser au maximum l'ascension et la dispersion des polluants dans l'atmosphère (par exemple l'utilisation de chapeaux est interdite).

### **ARTICLE 8.3.1. ÉCLAIRAGE ARTIFICIEL ET CHAUFFAGE DES LOCAUX**

Les matériaux utilisés pour l'éclairage naturel ne produisent pas, lors d'un incendie, de gouttes enflammées.

Le chauffage de l'installation et de ses annexes ne peut être réalisé que par eau chaude, vapeur produite par un générateur thermique ou autre système présentant un degré de sécurité équivalent.

### **ARTICLE 8.3.2. ARRÊTS D'URGENCE**

Les installations disposent d'arrêts d'urgence et/ou de moyens d'isolement permettant de mettre en sécurité tout ou partie de celles-ci. Ces dispositifs sont susceptibles d'être activés depuis la salle de commande, localement ou en automatique à travers les sécurités de procédé. Des procédures ou consignes en définissent les conditions d'utilisation.

Ces dispositifs d'urgence doivent être repérés, identifiés clairement et accessibles en toute circonstance.

### **ARTICLE 8.3.3. ÉQUIPEMENTS IMPORTANTS POUR LA SÉCURITÉ DES INSTALLATIONS**

L'exploitant établit et tient à la disposition de l'inspection des installations classées la liste des équipements importants pour la sécurité et la sûreté de son installation.

Les procédures de contrôle, d'essais et de maintenance de ces systèmes ainsi que la conduite à tenir dans l'éventualité de leur indisponibilité, sont établies par consignes écrites.

La liste de ces équipements ainsi que les procédures susvisées sont révisées chaque année au regard du retour d'expérience accumulé sur ces systèmes (étude du comportement et de la fiabilité de ces matériels dans le temps au regard des résultats d'essais périodiques et des actes de maintenance...).

Les systèmes de détection, de protection, de sécurité et de conduite intéressant la sécurité des installations, font l'objet d'une surveillance et d'opérations d'entretien de façon à fournir des indications fiables, pour détecter les évolutions des paramètres importants à l'égard de ces préoccupations.

Les dépassements des points de consigne des paramètres importants pour la sécurité doivent déclencher des alarmes en salle de contrôle ainsi que les actions automatiques ou manuelles de protection ou de mise en sécurité appropriées aux risques encourus.

Les procédures importantes pour la sécurité sont régulièrement testées et vérifiées.

Les informations nécessaires à la mise en sécurité du site et les alarmes des dispositifs électroniques de détection d'incendie, des dispositifs de détection d'atmosphère explosive (hydrogène, gaz naturel...), les dispositifs de détection du déclenchement des dispositifs autonome de lutte contre l'incendie (sprinkler) sont reportées en salle de contrôle du site (ou tout autre lieu pertinent).

## **CHAPITRE 8.4 DISPOSITIF DE RÉTENTION DES POLLUTIONS ACCIDENTELLES**

### **ARTICLE 8.4.1. RÉTENTIONS**

#### **Article 8.4.1.1. Volume**

Tout stockage d'un liquide susceptible de créer une pollution des eaux ou des sols est associé à une capacité de rétention dont le volume est au moins égal à la plus grande des deux valeurs suivantes :

- 100 % de la capacité du plus grand réservoir ;
- 50 % de la capacité globale des réservoirs associés.

Cette disposition n'est pas applicable aux bassins de traitement des eaux résiduaires.

Pour les stockages de récipients mobiles de capacité unitaire inférieure ou égale à 250 litres, la capacité de rétention est au moins égale à :

- dans le cas de liquides inflammables, 50 % de la capacité totale des fûts ;

- dans les autres cas, 20 % de la capacité totale des fûts,
- dans tous les cas, 800 L minimum ou égale à la capacité totale lorsque celle-ci est inférieure à 800 L.

#### **Article 8.4.1.2. Conception**

La capacité de rétention est étanche aux produits qu'elle pourrait contenir. L'étanchéité de la rétention ne doit pas être compromise par les produits pouvant être recueillis, par un éventuel incendie ou par les éventuelles agressions physiques liées à l'exploitation courante. En particulier, elle résiste à la pression statique du produit éventuellement répandu et à l'action physico-chimique des produits pouvant être recueillis. Il en est de même pour son dispositif d'obturation qui est maintenu fermé.

L'étanchéité du (ou des) réservoir(s) associé(s) est conçue pour pouvoir être contrôlée à tout moment, sauf impossibilité technique justifiée par l'exploitant.

Le stockage des liquides inflammables, toxiques, corrosifs ou dangereux pour l'environnement, n'est autorisé sous le niveau du sol que dans des réservoirs en fosse maçonnée ou assimilés.

#### **Article 8.4.1.3. Gestion**

Les rétentions font l'objet d'un examen visuel approfondi au moins annuellement et d'une maintenance appropriée.

Les rétentions doivent être maintenues propres et disponibles. En particulier, les rétentions des stockages à l'air libre sont vidées dès que possible des eaux pluviales s'y versant.

Une consigne écrite doit préciser les vérifications à effectuer, en particulier pour s'assurer périodiquement de l'étanchéité des dispositifs de rétention, préalablement à toute remise en service après arrêt d'exploitation, et plus généralement aussi souvent que le justifieront les conditions d'exploitation.

Les vérifications, les opérations d'entretien et de vidange des rétentions doivent être notées sur un registre spécial tenu à la disposition de l'inspection des installations classées.

### **ARTICLE 8.4.2. DISPOSITIF DE CONFINEMENT**

Toutes mesures sont prises pour recueillir l'ensemble des eaux et écoulements susceptibles d'être pollués lors d'un sinistre, y compris les eaux utilisées lors d'un incendie, afin que celles-ci soient récupérées ou traitées afin de prévenir toute pollution des sols, des égouts, des cours d'eau ou du milieu naturel. Ce confinement peut être réalisé par des dispositifs internes ou externes à l'installation. Les dispositifs internes sont interdits lorsque des matières dangereuses sont stockées.

En cas de dispositif de confinement externe à l'installation, les matières canalisées sont collectées, de manière gravitaire ou grâce à des systèmes de relevage autonomes, puis convergent vers cette capacité spécifique. En cas de recours à des systèmes de relevage autonomes, l'exploitant est en mesure de justifier à tout instant d'un entretien et d'une maintenance rigoureux de ces dispositifs. Des tests réguliers sont par ailleurs menés sur ces équipements.

En cas de confinement interne, les orifices d'écoulement sont en position fermée par défaut. En cas de confinement externe, les orifices d'écoulement issus de ces dispositifs sont munis d'un dispositif automatique d'obturation pour assurer ce confinement lorsque des eaux susceptibles d'être pollués y sont portées. Tout moyen est mis en place pour éviter la propagation de l'incendie par ces écoulements.

Les systèmes de relevage autonomes ont une efficacité démontrée en cas d'accident.  
Les différents organes de contrôle nécessaires à la mise en service du dispositif de confinement peuvent être actionnés en toute circonstance, localement ou à partir d'une salle de contrôle.

Les réseaux d'assainissement susceptibles de recueillir l'ensemble des eaux polluées lors d'un accident ou d'un incendie (y compris les eaux d'extinction et de refroidissement) sont raccordés au collecteur général qui aboutit au bassin de confinement étanche aux produits collectés et d'une capacité minimum de 8 000 m<sup>3</sup> de la société gestionnaire du bassin pour l'ensemble du complexe industriel. Ces eaux sont ensuite, selon leur nature, traitées par la station d'épuration du complexe industriel pour être réinjectés dans le réseau d'eau industriel. Si ces eaux ne pouvaient être traitées, l'exploitant se chargera de l'évacuation de ces eaux dans des filières adaptées.

#### **ARTICLE 8.4.3. AUTRES DISPOSITIONS**

Les réservoirs ou récipients contenant des produits incompatibles ne sont pas associés à une même rétention. La définition des emplacements de stockage et la répartition des différents produits sont réalisées à partir des fiches de données sécurité. Ces emplacements sont clairement matérialisés et signalisés.

Les aires de chargement et de déchargement routier et ferroviaire sont étanches et reliées à des rétentions dimensionnées selon les règles reprises à l'article 8.4.1.1.

Le stockage et la manipulation des produits dangereux ou polluants, solides ou liquides ou liquéfiés dont la température d'ébullition à pression atmosphérique est supérieure à 0°C, sont effectués sur des aires étanches et aménagées pour la récupération des fuites éventuelles.

Les stockages des déchets susceptibles de contenir des produits polluants sont réalisés sur des aires étanches et aménagées pour la récupération des eaux de ruissellement.

Le sol des aires et des locaux de stockage ou de manipulation des matières dangereuses pour l'homme ou susceptibles de créer une pollution de l'eau ou du sol est étanche, incombustible et équipé de façon à pouvoir recueillir les eaux de lavage et les matières répandues accidentellement.

Les produits récupérés en cas d'accident ne peuvent être rejetés que dans des conditions conformes au présent arrêté ou sont éliminés comme les déchets.

#### **ARTICLE 8.4.4. CONSÉQUENCES DES POLLUTIONS ACCIDENTELLES**

En cas de pollution accidentelle provoquée par l'établissement, l'exploitant doit être en mesure de fournir dans les délais les plus brefs, tous les renseignements connus dont il dispose permettant de déterminer les mesures de sauvegarde à prendre pour ce qui concerne les personnes, la faune, la flore, les ouvrages exposés à cette pollution, en particulier :

- 1 - la toxicité et les effets des produits rejetés,
- 2 - leur évolution et leurs conditions de dispersion dans le milieu naturel,
- 3 - la définition des zones risquant d'être atteintes par des concentrations en polluants susceptibles d'entraîner des conséquences sur le milieu naturel ou les diverses utilisations des eaux,
- 4 - les méthodes de destruction des polluants à mettre en œuvre,
- 5 - les moyens curatifs pouvant être utilisés pour traiter les personnes, la faune ou la flore exposées à cette pollution,

6 - les méthodes d'analyses ou d'identification et organismes compétents pour réaliser ces analyses.

## CHAPITRE 8.5 DISPOSITIONS D'EXPLOITATION

### ARTICLE 8.5.1. SURVEILLANCE DE L'INSTALLATION

#### **Article 8.5.1.1. Dispositions générales**

L'exploitation des différentes installations doit se faire sous la surveillance de personnes nommément désignées par l'exploitant et ayant une connaissance de la conduite des installations, des dangers et inconvénients que son exploitation induit, des produits fabriqués, utilisés ou stockés dans les installations, et des dispositions à mettre en œuvre en cas d'incident.

Les personnes étrangères à l'établissement n'ont pas l'accès libre aux installations.

#### **Article 8.5.1.2. Gardiennage / télésurveillance**

En dehors des heures d'exploitation du site, une surveillance des installations est mise en place afin de transmettre l'alerte en cas de sinistre. Si cette alerte est transmise directement aux services d'incendie et de secours, l'exploitant définit les mesures permettant l'accès et l'intervention des moyens publics dans les meilleures conditions possibles.

### ARTICLE 8.5.2. TRAVAUX

Dans les parties de l'installation recensées à l'article 8.1.1, les travaux de réparation ou d'aménagement ne peuvent être effectués qu'après délivrance d'un « permis d'intervention » (pour une intervention sans flamme et sans source de chaleur) et éventuellement d'un « permis de feu » (pour une intervention avec source de chaleur ou flamme) et en respectant une consigne particulière. Ces permis sont délivrés après analyse des risques liés aux travaux et définition des mesures appropriées.

Le « permis d'intervention » et éventuellement le « permis de feu » et la consigne particulière sont établis et visés par l'exploitant ou par une personne qu'il aura nommément désignée. Lorsque les travaux sont effectués par une entreprise extérieure, le « permis d'intervention » et éventuellement le « permis de feu » et la consigne particulière relative à la sécurité de l'installation, sont signés par l'exploitant et l'entreprise extérieure ou les personnes qu'ils auront nommément désignées.

### ARTICLE 8.5.3. CONSIGNES D'EXPLOITATION

#### **Article 8.5.3.1. Prévention des risques d'incendie et d'explosion**

Toutes dispositions sont prises pour prévenir les risques d'incendie et d'explosion.

Il est interdit :

- de fumer dans l'établissement (sauf aux endroits spécifiques à cet effet séparés des zones de production et dans le respect des réglementations particulières) ;
- d'apporter des feux nus ou une source d'ignition sous une forme quelconque dans les zones de dangers présentant des risques d'incendie ou d'explosion sauf pour les interventions ayant fait l'objet d'un permis d'intervention spécifique ;
- de manipuler des liquides inflammables si les récipients ne sont pas hermétiquement clos ;
- d'apporter toute source potentielle d'inflammation dans les zones ATEX (à ce titre, une attention particulière sera portée sur les matériels de communication – notamment les téléphones portables – introduits dans l'enceinte de l'établissement).



Cette interdiction est affichée en caractères apparents.

#### **Article 8.5.3.2. Consignes générales**

Sans préjudice des dispositions du code du travail, des consignes précisant les modalités d'application des dispositions du présent arrêté doivent être établies, tenues à jour et portées à la connaissance du personnel, y compris du personnel des entreprises extérieures amenées à travailler sur le site.

Ces consignes indiquent notamment :

- les règles concernant l'interdiction de fumer ;
- l'interdiction d'apporter du feu sous une forme quelconque sans autorisation, telle que prévue à l'article 8.5.3.1 du présent arrêté ;
- l'interdiction de tout brûlage à l'air libre ;
- l'obligation du "permis d'intervention" pour les parties concernées de l'installation ;
- les contrôles à effectuer, en marche normale et à la suite d'un arrêt pour travaux de modification ou d'entretien de façon à permettre en toutes circonstances le respect des dispositions du présent arrêté ;
- les conditions de conservation et de stockage des produits, notamment les précautions à prendre pour l'emploi et le stockage de produits incompatibles ;
- les procédures d'arrêt d'urgence et de mise en sécurité de l'installation (électricité, réseaux de fluides) ;
- les mesures à prendre en cas de fuite sur un réservoir, un récipient mobile, une citerne ou une tuyauterie contenant des substances dangereuses ;
- les dispositions générales concernant l'entretien et la vérification des moyens d'incendie et de secours ;
- les modalités de mise en œuvre des dispositifs d'isolement du réseau de collecte prévues à l'article 8.4.1 ;
- l'organisation de l'établissement en cas de sinistre ;
- les moyens d'extinction à utiliser en cas d'incendie ;
- la procédure d'alerte avec notamment les numéros de téléphone du responsable d'intervention de l'établissement, des services d'incendie et de secours ;
- l'obligation d'informer l'inspection des installations classées en cas d'accident.

Les consignes de sécurité font l'objet d'une diffusion sous forme adaptée à l'ensemble du personnel à qui elles sont commentées et rappelées en tant que de besoin.

Les diverses interdictions (notamment interdiction de fumer) sont affichées de manière très visible en indiquant qu'il s'agit d'une interdiction imposée par arrêté préfectoral, ainsi que les plans de sécurité incendie et d'évacuation, conformes à la réglementation en vigueur.

#### **ARTICLE 8.5.4. FORMATION DU PERSONNEL**

Outre l'aptitude au poste occupé, les différents opérateurs et intervenants sur le site, y compris le personnel intérimaire, reçoivent une formation sur les risques inhérents des installations, la conduite à tenir en cas d'incident ou accident et, sur la mise en œuvre des moyens d'intervention.

Des mesures sont prises pour vérifier le niveau de connaissance et assurer son maintien.

Cette formation comporte notamment :

- toutes les informations utiles sur les produits manipulés, les réactions chimiques et opérations de fabrication mises en œuvre ;
- les explications nécessaires pour la bonne compréhension des consignes ;

- des exercices périodiques de simulation d'application des consignes de sécurité prévues par le présent arrêté, ainsi qu'un entraînement régulier au maniement des moyens d'intervention affectés à leur unité ;
- un entraînement périodique à la conduite des unités en situation dégradée vis-à-vis de la sécurité et à l'intervention sur celles-ci ;
- une sensibilisation sur le comportement humain et les facteurs susceptibles d'altérer les capacités de réaction face au danger ;
- pour le personnel de production, une formation spécifique au risque chimique et ATEX.

## **CHAPITRE 8.6 MOYENS D'INTERVENTION EN CAS D'ACCIDENT ET ORGANISATION DES SECOURS**

### **ARTICLE 8.6.1. CONSIGNES GÉNÉRALES D'INTERVENTION**

L'établissement est doté de moyens adaptés aux risques à défendre et répartis en fonction de la localisation de ceux-ci conformément à l'analyse des risques.

L'exploitant établit un plan d'intervention interne (PII), commun avec les autres entités du complexe industriel, décrivant la planification opérationnelle de l'intervention et la communication opérationnelle associée, en cas d'incident ou d'accident. Ce plan est établi sur la base des risques et moyens d'intervention nécessaires identifiés dans l'étude des dangers.

Les modalités d'alerte et de communication avec les renforts externes doivent notamment apparaître.

Le projet de PII est transmis à l'Inspection des installations classées et au Service départemental d'incendie et de secours.

En cas d'accident, l'exploitant assure sur son site la direction des opérations de secours. Il met en œuvre les moyens en personnels et matériels susceptibles de permettre le déclenchement sans retard du PII.

Le cas échéant, il prend en outre, à l'extérieur du site, les mesures urgentes de protection des populations et de l'environnement prévues au PII.

Le PII est conforme à la réglementation en vigueur. Il définit les mesures d'organisation, notamment la mise en place d'un poste de commandement et les moyens afférents, les méthodes d'intervention et les moyens nécessaires à mettre en œuvre en cas d'accident en vue de protéger le personnel, les populations et l'environnement.

Un exemplaire du PII doit être disponible en permanence à l'emplacement prévu pour y installer le poste de commandement.

L'exploitant élabore et met en œuvre une procédure écrite, et met en place les moyens humains et matériels pour garantir :

- la recherche systématique d'améliorations des dispositions du PII. Cela inclut notamment :
- l'organisation de tests périodiques (au moins annuel) du dispositif et/ou des moyens d'intervention,
- la formation du personnel intervenant,
- l'analyse des enseignements à tirer de ces exercices et formations,
- l'analyse des accidents qui surviendraient sur d'autres sites,

- la prise en compte des résultats de l'actualisation de l'étude des dangers,
- la prise en compte des modifications notables,
- la revue périodique et systématique de la validité du contenu du PII, qui peut être coordonnée avec les actions citées ci-dessus,
- la mise à jour systématique du PII en fonction de l'usure de son contenu ou des améliorations décidées.

Le PII est mis à jour tous les 5 ans, ainsi qu'à chaque modification notable et en particulier avant la mise en service de toute nouvelle installation ayant modifié les risques existants.

Des exercices réguliers sont réalisés en liaison avec les sapeurs pompiers pour tester le PII. L'inspection des installations classées est informée de la date retenue pour cet exercice. Le compte-rendu, accompagné si nécessaire d'un plan d'actions correctives, lui est adressé.

## **ARTICLE 8.6.2. INTERVENTION DES SERVICES DE SECOURS**

### **Article 8.6.2.1. Accessibilité**

L'installation dispose en permanence d'un accès au moins pour permettre à tout moment l'intervention des services d'incendie et de secours.

L'accès au site est conçu pour pouvoir être ouvert immédiatement sur demande des services publics d'incendie et de secours ou directement par ces derniers. Les dispositifs permettant de condamner l'accès à ces voies sont amovibles et manœuvrables par les sapeurs pompiers soit par un dispositif facilement destructible par les moyens dont dispose le SDIS (type coupe boulon) soit par une clé polycoise.

L'entrée principale de l'établissement doit être maintenue libre en toutes circonstances et accessible aux services d'intervention extérieurs à l'établissement.

Au sens du présent arrêté, on entend par « accès à l'installation » une ouverture reliant la voie de desserte ou publique et l'intérieur du site suffisamment dimensionnée pour permettre l'entrée des engins de secours et leur mise en œuvre.

Les véhicules dont la présence est liée à l'exploitation de l'installation stationnent sans occasionner de gêne pour l'accessibilité des engins des services de secours depuis les voies de circulation externes à l'installation, même en dehors des heures d'exploitation et d'ouverture de l'installation.

### **Article 8.6.2.2. Accessibilité des engins à proximité des installations**

Cette voie « engins » respecte les caractéristiques suivantes :

la largeur utile est au minimum de 3 mètres, la hauteur libre au minimum de 3,5 mètres et la pente inférieure à 15%;

- dans les virages de rayon intérieur inférieur à 50 mètres, un rayon intérieur R minimal de 13 mètres est maintenu et une sur-largeur de  $S = 15/R$  mètres est ajoutée ;
- la voie résiste à la force portante calculée pour un véhicule de 160 kN avec un maximum de 90kN par essieu, ceux-ci étant distants de 3,6 mètres au maximum ;
- chaque point du périmètre de l'installation est à une distance maximale de 60 mètres de cette voie ;
- aucun obstacle n'est disposé entre les accès à l'installation et la voie engin.

En cas d'impossibilité de mise en place d'une voie engin permettant la circulation sur l'intégralité du périmètre de l'installation et si tout ou partie de la voie est en impasse, les 40 derniers mètres de la

partie de la voie en impasse sont d'une largeur utile minimale de 7 mètres et une aire de retournement de 20 mètres de diamètre est prévue à son extrémité.

#### **Article 8.6.2.3. Déplacement des engins de secours à l'intérieur du site**

Pour permettre le croisement des engins de secours, tout tronçon de voie « engins » de plus de 100 mètres linéaires dispose d'au moins deux aires dites de croisement, judicieusement positionnées, dont les caractéristiques sont :

- largeur utile minimale de 3 mètres en plus de la voie engin ;
- longueur minimale de 10 mètres ;
- présentant *a minima* les mêmes qualités de pente, de force portante et de hauteur libre que la voie « engins ».

#### **Article 8.6.2.4. Mise en station des échelles**

Pour toute installation située dans un bâtiment de hauteur supérieure à 8 mètres, au moins une façade est desservie par au moins une voie « échelle » permettant la circulation et la mise en station des échelles aériennes. Cette voie « échelle » est directement accessible depuis la voie « engin » définie à l'article 8.6.2.2

Depuis cette voie, une échelle accédant à au moins toute la hauteur du bâtiment peut être disposée.

La voie « échelle » respecte, par ailleurs, les caractéristiques suivantes :

- la largeur utile est au minimum de 4 mètres, la longueur de l'aire de stationnement au minimum de 10 mètres, la pente au maximum de 10% ;
- dans les virages de rayon intérieur inférieur à 50 mètres, un rayon intérieur R minimal de 13 mètres est maintenu et une sur-largeur de  $S = 15/R$  mètres est ajoutée ;
- aucun obstacle aérien ne gêne la manœuvre de ces échelles à la verticale de l'ensemble de la voie ;
- la distance par rapport à la façade est de 1 mètre minimum et 8 mètres maximum pour un stationnement parallèle au bâtiment et inférieure à 1 mètre pour un stationnement perpendiculaire au bâtiment ;
- la voie résiste à la force portante calculée pour un véhicule de 160 kN avec un maximum de 90kN par essieu, ceux-ci étant distants de 3,6 mètres au maximum et présente une résistance au poinçonnement minimale de 88 N/cm<sup>2</sup>.

Par ailleurs, pour toute installation située dans un bâtiment de plusieurs niveaux possédant au moins un plancher situé à une hauteur supérieure à 8 mètres par rapport au niveau d'accès des secours, sur au moins deux façades, cette voie « échelle » permet d'accéder à des ouvertures.

Ces ouvertures permettent au moins un accès par étage pour chacune des façades disposant de voie échelle et présentent une hauteur minimale de 1,8 mètres et une largeur minimale de 0,9 mètre. Les panneaux d'obturation ou les châssis composant ces accès s'ouvrent et demeurent toujours accessibles de l'extérieur et de l'intérieur. Ils sont aisément repérables de l'extérieur par les services de secours.

#### **Article 8.6.2.5. Établissement du dispositif hydraulique depuis les engins**

À partir de chaque voie « engins » ou « échelle » est prévu un accès à toutes les issues du bâtiment ou au moins à deux côtés opposés de l'installation par un chemin stabilisé de 1,40 mètre de large au minimum.

### **ARTICLE 8.6.3. DÉSENFUMAGE**

Les locaux à risque incendie sont équipés en partie haute de dispositifs d'évacuation naturelle de fumées et de chaleur (DENFC), conformes à la norme NF EN 12101-2, version décembre 2003, permettant l'évacuation à l'air libre des fumées, gaz de combustion, chaleur et produits imbrûlés dégagés en cas d'incendie.

Ces dispositifs sont composés d'exutoires à commande automatique et manuelle (ou auto-commande). La surface utile d'ouverture de l'ensemble des exutoires n'est pas inférieure à 2% de la surface au sol du local.

Afin d'équilibrer le système de désenfumage et de le répartir de manière optimale, un DENFC de superficie utile comprise entre 1 et 6 m<sup>2</sup> est prévue pour 250 m<sup>2</sup> de superficie projetée de toiture. En exploitation normale, le réarmement (fermeture) est possible depuis le sol du local ou depuis la zone de désenfumage. Ces commandes d'ouverture manuelle sont placées à proximité des accès et installées conformément à la norme NF S 61-932, version décembre 2008

L'action d'une commande de mise en sécurité ne peut pas être inversée par une autre commande.

Les dispositifs d'évacuation naturelle de fumées et de chaleur sont à adapter aux risques particuliers de l'installation.

Tous les dispositifs installés en référence à la norme NF EN 12 101-2, version décembre 2003, présentent les caractéristiques suivantes :

- système d'ouverture de type B (ouverture + fermeture) ;
- fiabilité : classe RE 300 (300 cycles de mise en sécurité). Les exutoires bi-fonction sont soumis à 10 000 cycles d'ouverture en position d'aération ;
- la classification de la surcharge neige à l'ouverture est SL 250 (25 daN/m<sup>2</sup>) pour des altitudes inférieures ou égales à 400 mètres et SL 500 (50 daN/m<sup>2</sup>) pour des altitudes supérieures à 400 mètres et inférieures ou égales à 800 mètres. La classe SL0 est utilisable si la région d'implantation n'est pas susceptible d'être enneigée ou si des dispositions constructives empêchent l'accumulation de la neige. Au-dessus de 800 mètres, les exutoires sont de la classe SL 500 et installés avec des dispositions constructives empêchant l'accumulation de la neige ;
- classe de température ambiante T(00) ;
- classe d'exposition à la chaleur B300.

Des amenées d'air frais d'une superficie égale à la surface des exutoires du plus grand canton, cellule par cellule, sont réalisées soit par des ouvrants en façade, soit par des bouches raccordées à des conduits, soit par les portes des cellules à désenfumer donnant sur l'extérieur

### **ARTICLE 8.6.4. MOYENS DE LUTTE CONTRE L'INCENDIE**

L'installation est dotée de moyens de lutte contre l'incendie appropriés aux risques, notamment :

- d'un moyen permettant d'alerter les services d'incendie et de secours ;
- de plans des locaux facilitant l'intervention des services d'incendie et de secours avec une description des dangers pour chaque local, comme prévu à l'article 8.1.1 ;
- d'un ou plusieurs appareils d'incendie (prises d'eau, poteaux par exemple) d'un diamètre nominal DN100 ou DN150 implantés de telle sorte que tout point de la limite de l'installation se trouve à moins de 100 mètres d'un appareil d'incendie. Ces appareils sont alimentés par un réseau public ou privé qui est en mesure de fournir un débit minimal de 60 mètres cubes par heure pendant une durée d'au moins deux heures et dont les prises de raccordement sont conformes aux normes en vigueur pour permettre au service d'incendie et de secours de s'alimenter sur ces

appareils. La pression dynamique minimale des appareils d'incendie est de 1 bar sans dépasser 8 bars.

Les appareils sont distants entre eux de 150 mètres maximum (les distances sont mesurées par les voies praticables aux engins d'incendie et de secours). Ils sont implantés en bordure de voie accessible aux engins des services d'incendie et de secours ou tout au plus à 5 mètres de celle-ci.

À défaut, une réserve d'eau d'au moins 120 mètres cubes destinée à l'extinction est accessible en toutes circonstances et à une distance de l'installation ayant recueilli l'avis des services départementaux d'incendie et de secours. Cette réserve est dotée de plates-formes d'aspiration par tranche de 120 mètres cubes, dispose des prises de raccordement conformes aux normes en vigueur pour permettre au service d'incendie et de secours de s'alimenter et permet de fournir un débit de 60 m<sup>3</sup>/h. L'exploitant est en mesure de justifier au préfet la disponibilité effective des débits d'eau ainsi que le dimensionnement de l'éventuel bassin de stockage ;

- d'extincteurs répartis à l'intérieur de l'installation lorsqu'elle est couverte, sur les aires extérieures et dans les lieux présentant des risques spécifiques, à proximité des dégagements, bien visibles et facilement accessibles. Les agents d'extinction sont appropriés aux risques à combattre et compatibles avec les matières stockées.

Les moyens de lutte contre l'incendie sont capables de fonctionner efficacement quelle que soit la température de l'installation et notamment en période de gel. L'exploitant s'assure de la vérification périodique et de la maintenance des matériels de sécurité et de lutte contre l'incendie conformément aux référentiels en vigueur.

Les tuyauteries d'alimentation en eau font l'objet de contrôles périodiques visant à s'assurer de leur bon état.

#### **ARTICLE 8.6.5. VÉRIFICATION**

L'ensemble des moyens de secours doit être régulièrement contrôlé (au moins une fois par an) et entretenu pour garantir leur fonctionnement en toutes circonstances. Les dates et résultats des tests de défense incendie réalisés sont consignés dans un registre éventuellement informatisé qui est tenu à la disposition de l'inspection des installations classées.

#### **ARTICLE 8.6.6. FORMATION DU PERSONNEL**

Des séances de formation relatives à la connaissance des produits susceptibles d'être stockés et des moyens de lutte adéquats à mettre en œuvre en cas de sinistre (incendies, fuites accidentelles) et aux risques techniques de la manutention doivent faire l'objet de recyclages périodiques, un bilan annuel est établi.

Le personnel de l'exploitant chargé de la mise en œuvre des moyens de lutte contre l'incendie est apte à manœuvrer ces équipements et à faire face aux éventuelles situations dégradées.

Des exercices de lutte contre l'incendie (mise en œuvre du matériel, méthode d'intervention, organisation de la gestion de crise...) doivent être organisés une fois par an.

#### **ARTICLE 8.6.7. SIGNALISATION**

La norme NF X 08 003 relative à l'emploi des couleurs et des signaux de sécurité est appliquée, conformément à l'arrêté du 4 août 1982 afin de signaler les emplacements :

- des moyens de secours ;

- des stockages présentant des risques ;
- des locaux à risques ;
- des boutons d'arrêts d'urgence ;
- ainsi que les diverses interdictions.

Les tuyauteries, accessoires et organes de coupure des différents circuits mettant en œuvre des produits dangereux sont repérés et connus du personnel.

## **CHAPITRE 8.7 SUIVI ET ENTRETIEN DES INSTALLATIONS**

### **ARTICLE 8.7.1. VÉRIFICATION PÉRIODIQUE ET MAINTENANCE DES ÉQUIPEMENTS**

L'ensemble des équipements tels que les appareils à pression, les soupapes, les canalisations, les sources radioactives... est conçu et suivi conformément aux réglementations en vigueur.

L'exploitant assure ou fait effectuer la vérification périodique et la maintenance des matériels de sécurité et de lutte contre l'incendie mis en place (exutoires, systèmes de détection et d'extinction, portes coupe-feu, colonne sèche par exemple) ainsi que des éventuelles installations électriques et de chauffage, conformément aux référentiels en vigueur.

Les vérifications périodiques de ces matériels sont enregistrées sur un registre sur lequel sont également mentionnées les suites données à ces vérifications.

### **ARTICLE 8.7.2. DOMAINE DE FONCTIONNEMENT SÛR DES PROCÉDÉS**

L'exploitant établit, sous sa responsabilité les plages de variation des paramètres qui déterminent la sûreté de fonctionnement des installations. L'installation est équipée de dispositifs d'alarme lorsque les paramètres sont susceptibles de sortir des plages de fonctionnement sûr.

Les dispositifs utilisés à cet effet sont indépendants des systèmes de conduite. Toute disposition contraire doit être justifiée et faire l'objet de mesures compensatoires.

Les systèmes de mise en sécurité des installations sont à sécurité positive.

### **ARTICLE 8.7.3. PRÉVENTION DES RISQUES LIÉS AU VIEILLISSEMENT DE CERTAINS ÉQUIPEMENTS**

Les réservoirs de stockages, tuyauteries, capacités contenant des substances, préparations ou mélanges présentant un danger ainsi que les cuvettes de rétention, les massifs de réservoirs, les structures supportant les tuyauteries inter-unités, les caniveaux béton, les fosses humides et les mesures de maîtrise des risques faisant appel à de l'instrumentation de sécurité sont suivis conformément à la réglementation en vigueur.

La liste des équipements suivis et les plans d'inspection associés sont tenus à la disposition de l'inspection des installations classées.

### **ARTICLE 8.7.4. RÉSERVOIRS ET CAPACITÉS DE STOCKAGE DE PRODUITS PRÉSENTANT UN DANGER NON SOUMIS À UNE RÉGLEMENTATION SPÉCIFIQUE**

L'exploitant identifie les réservoirs de stockages et les capacités non soumis aux dispositions de l'article 8.7.3 et présentant un danger potentiel pour lesquels il juge nécessaire d'établir un plan d'inspection.

La liste des équipements suivis et les plans d'inspection associés sont tenus à la disposition de l'inspection des installations classées.

Les capacités de stockage de produits présentant un danger sont étanches et doivent subir, avant la première mise en service ainsi qu'après réparation ou modification un test d'étanchéité sous la responsabilité de l'exploitant.

Les capacités de stockage sont contrôlées périodiquement suivant une méthode et une périodicité propre à chaque type de stockage. Les structures et les supportages des capacités doivent également être contrôlés.

Si les contrôles révèlent un suintement, une fissuration ou une corrosion, l'exploitant doit faire procéder aux réparations nécessaires avant remise en service.

#### **ARTICLE 8.7.5. MATÉRIELS ET ENGINES DE MANUTENTION**

Les matériels et engins de manutention sont entretenus selon les instructions du constructeur et conformément aux règlements en vigueur.

L'entretien et la réparation des engins mobiles sont effectués sur des zones étanches et situées à une distance supérieure à 10 m de toute matière combustible.

Les engins de manutention sont contrôlés au moins une fois par an si la fréquence des contrôles n'est pas fixée par une autre réglementation.

En dehors des heures d'exploitation, les chariots de manutention sont remisés soit dans un local spécifique, soit sur une aire matérialisée réservée à cet effet.

#### **ARTICLE 8.7.6. TUYAUTERIES**

Les tuyauteries font l'objet d'un suivi adapté contre la corrosion.

Elles sont convenablement entretenues et font l'objet d'examen périodiques appropriés permettant de s'assurer de leur bon état.

Les différentes tuyauteries accessibles sont repérées conformément à des règles définies par l'exploitant, sans préjudice des exigences fixées par le code du travail.

Les supports de tuyauteries sont protégés contre tous risques d'agression involontaire (notamment heurt par véhicule). Ils doivent être convenablement entretenus et faire l'objet d'examen périodiques appropriés permettant de s'assurer de leur bon état.



---

## **TITRE 9 – CONDITIONS PARTICULIERES APPLICABLES A CERTAINES INSTALLATIONS DE L'ETABLISSEMENT**

---

### **CHAPITRE 9.1 INSTALLATIONS DE TRAITEMENT DE SURFACE**

#### **ARTICLE 9.1.1. DESCRIPTIF DES INSTALLATIONS (UNITÉ SOUDAGE)**

Cette chaîne de phosphatation est composée :

- 1 cuve de détartrage de 600 litres (entretien des résistances),
- 1 bain de phosphatation de 600 litres,
- 1 cuve de 600 litres d'huilage,
- 1 cuve de dégraissage de 600 litres
- 3 bains de rinçage (3 x 600 litres).

*L'ensemble des bains est sur rétentions ( béton + revêtement étanche ). Les produits sont sur rétentions. Entre les bacs, il y a une aspiration des fumées par turbine. Les vapeurs sont captées et rejetées en toiture après passage sur un filtre dévésiculeur.*

#### **ARTICLE 9.1.2. DISPOSITIONS GÉNÉRALES**

Les installations de traitement de surface sont exploitées conformément aux dispositions de l'arrêté du 30 juin 1997 relatif aux prescriptions générales applicables aux installations classées pour la protection de l'environnement soumises à déclaration sous la rubrique n° 2565 « Métaux et matières plastiques (traitement des) pour le dégraissage, le décapage, la conversion, le polissage, la métallisation, etc., par voie électrolytique, chimique, ou par emploi de liquides halogénés .

### **CHAPITRE 9.2 FOURS DE TREMPE ET DE REVENU**

#### **ARTICLE 9.2.1. DISPOSITIONS GÉNÉRALES**

Les installations de traitement thermique sont exploitées conformément aux dispositions de l'arrêté du 27 juillet 2015 relatif aux prescriptions générales applicables aux installations classées pour la protection de l'environnement soumises à déclaration sous la rubrique n° 2561 selon les modalités de son annexe III.

### **CHAPITRE 9.3 LAVEUSES**

#### **ARTICLE 9.3.1. DESCRIPTION DES INSTALLATIONS**

Les installations sont composées de :

- 3 laveuses de 60 litres chacune situées dans l'Unité TTH ;
- 4 laveuses de 60 litres chacune situées dans l'Unité SOUDAGE ;

- 2 laveuses de 200 litres chacune situées dans l'Unité SOUDAGE.

#### **ARTICLE 9.3.2. DISPOSITIONS GÉNÉRALES**

Les installations sont exploitées conformément aux dispositions de l'arrêté du 27 juillet 2015 relatif aux prescriptions générales applicables aux installations classées pour la protection de l'environnement soumises à déclaration sous la rubrique n° 2563 selon les modalités de son annexe III.

### **CHAPITRE 9.4 TOUR AÉRORÉFRIGÉRANTE**

#### **ARTICLE 9.4.1. DISPOSITIONS GÉNÉRALES**

Les installations sont exploitées conformément aux dispositions de l'arrêté du 14 décembre 2013 relatif aux prescriptions générales applicables aux installations relevant du régime de la déclaration au titre de la rubrique n° 2921 de la nomenclature des installations classées pour la protection de l'environnement selon les modalités de son annexe V.

---

## TITRE 10 - SURVEILLANCE DES ÉMISSIONS ET DE LEURS EFFETS

---

### CHAPITRE 10.1 PROGRAMME D'AUTO SURVEILLANCE

#### ARTICLE 10.1.1. PRINCIPE ET OBJECTIFS DU PROGRAMME D'AUTO SURVEILLANCE

Afin de maîtriser les émissions de ses installations et de suivre leurs effets sur l'environnement, l'exploitant définit et met en œuvre sous sa responsabilité un programme de surveillance de ses émissions et de leurs effets dit programme d'auto surveillance. L'exploitant adapte et actualise la nature et la fréquence de cette surveillance pour tenir compte des évolutions de ses installations, de leurs performances par rapport aux obligations réglementaires, et de leurs effets sur l'environnement. L'exploitant décrit dans un document tenu à la disposition de l'inspection des installations classées les modalités de mesures et de mise en œuvre de son programme de surveillance, y compris les modalités de transmission à l'inspection des installations classées.

Les articles suivants définissent le contenu minimum de ce programme en terme de nature de mesure, de paramètres et de fréquence pour les différentes émissions et pour la surveillance des effets sur l'environnement, ainsi que de fréquence de transmission des données d'auto surveillance.

#### ARTICLE 10.1.2. MESURES COMPARATIVES

Outre les mesures auxquelles il procède sous sa responsabilité, afin de s'assurer du bon fonctionnement des dispositifs de mesure et des matériels d'analyse ainsi que de la représentativité des valeurs mesurées (absence de dérive), l'exploitant fait procéder à des mesures comparatives, selon des procédures normalisées lorsqu'elles existent, par un organisme extérieur différent de l'entité qui réalise habituellement les opérations de mesure du programme d'auto surveillance. Celui-ci doit être accrédité ou agréé par le ministère chargé de l'inspection des installations classées pour les paramètres considérés.

Ces mesures sont réalisées sans préjudice des mesures de contrôle réalisées par l'inspection des installations classées en application des dispositions des articles L. 514-5 et L. 514-8 du code de l'environnement. Conformément à ces articles, l'inspection des installations classées peut, à tout moment, réaliser ou faire réaliser des prélèvements d'effluents liquides ou gazeux, de déchets ou de sol et des mesures de niveaux sonores. Les frais de prélèvement et d'analyse sont à la charge de l'exploitant. Les contrôles inopinés exécutés à la demande de l'inspection des installations classées peuvent, avec l'accord de cette dernière, se substituer aux mesures comparatives.

### CHAPITRE 10.2 MODALITÉS D'EXERCICE ET CONTENU DE L'AUTO SURVEILLANCE

#### ARTICLE 10.2.1. AUTO SURVEILLANCE DES ÉMISSIONS ATMOSPHÉRIQUES CANALISÉES OU DIFFUSES

##### **Article 10.2.1.1. Rejet TTS - Phosphatation**

La surveillance des rejets dans l'air porte sur

- le bon fonctionnement des systèmes de captation, d'aspiration et de traitement éventuel. L'exploitant s'assure notamment de l'efficacité de la captation et de l'absence d'anomalies dans le fonctionnement des ventilateurs ;
- les valeurs limites d'émissions. Une mesure des concentrations dans les effluents atmosphériques de l'ensemble des polluants visés par l'arrêté préfectoral est réalisée au moins une fois par an selon les normes en vigueur au niveau de chaque exutoire sur un échantillon

représentatif du rejet et du fonctionnement des installations. Une estimation des émissions diffuses est également réalisée selon la même périodicité.

Les performances effectives des systèmes de captation, d'aspiration et de traitement éventuel sont contrôlées dans l'année suivant la mise en service de l'installation par un organisme extérieur reconnu compétent.

#### **ARTICLE 10.2.1.2. Installations de traitement thermique**

Les mesures portent sur l'ensemble des rejets identifiés à l'article 3.2.3, conduits 4 et 5.

Ces mesures doivent être effectuées selon les méthodes normalisées en vigueur, au moins tous les ans.

A défaut de méthode spécifique normalisée et lorsque les composés sont sous forme particulaire ou vésiculaire, les conditions d'échantillonnage isocinétique décrites par la norme NFX 44-052 doivent être respectées.

Ces mesures sont effectuées sur une durée voisine d'une demi-heure, dans des conditions représentatives du fonctionnement de l'installation.

En cas d'impossibilité, liée à l'activité ou aux équipements, d'effectuer une mesure représentative des rejets, une évaluation des conditions de fonctionnement et des capacités des équipements d'épuration à respecter les valeurs limites est réalisée.

#### **Article 10.2.1.3. Presse 250T**

La surveillance des rejets dans l'air porte sur

- le bon fonctionnement des systèmes de captation, d'aspiration et de traitement éventuel. L'exploitant s'assure notamment de l'efficacité de la captation et de l'absence d'anomalies dans le fonctionnement des ventilateurs ;
- les valeurs limites d'émissions. A défaut de méthode spécifique normalisée et lorsque les composés sont sous forme particulaire ou vésiculaire, les conditions d'échantillonnage isocinétique décrites par la norme NFX 44-052 doivent être respectées. Ces mesures sont effectuées sur une durée voisine d'une demi-heure, dans des conditions représentatives du fonctionnement de l'installation. En cas d'impossibilité, liée à l'activité ou aux équipements, d'effectuer une mesure représentative des rejets, une évaluation des conditions de fonctionnement et des capacités des équipements d'épuration à respecter les valeurs limites est réalisée.

Une mesure des concentrations dans l'effluent atmosphérique (conduit n°11) de l'ensemble des polluants visés par l'arrêté préfectoral à l'article 3.2.3 est réalisée au moins une fois par an selon les normes en vigueur au niveau de l'exutoire de rejet, sur un échantillon représentatif du rejet et du fonctionnement des installations.

#### **ARTICLE 10.2.2. RELEVÉ DES PRÉLÈVEMENTS D'EAU**

Les installations de prélèvement d'eaux de toutes origines sont munies d'un dispositif de mesure totalisateur. Ce dispositif est relevé journalièrement si le débit prélevé est susceptible de dépasser 100 m<sup>3</sup>/j, hebdomadairement si ce débit est inférieur. Ces résultats sont portés sur un registre éventuellement informatisé consultable par l'inspection.

#### **ARTICLE 10.2.3. FRÉQUENCES, ET MODALITÉS DE L'AUTO SURVEILLANCE DE LA QUALITÉ DES REJETS AQUEUX**

Le débit des effluents aqueux est enregistré en continu. Le volume total rejeté par jour est consigné sur un support prévu à cet effet.

Des mesures portant sur l'ensemble des polluants sont effectuées 2 fois par an par un organisme compétent, suivant les méthodes normalisées.

#### **ARTICLE 10.2.4. SUIVI DES DÉCHETS**

L'exploitant tient à jour le registre des déchets prévu par l'arrêté du 29 février 2012 fixant le contenu des registres mentionnés aux articles R. 541-43 et R. 541-46 du code de l'environnement

Le registre peut être contenu dans un document papier ou informatique. Il est conservé pendant au moins trois ans et tenu à la disposition des autorités compétentes.

#### **ARTICLE 10.2.5. AUTO SURVEILLANCE DES NIVEAUX SONORES**

Une mesure du niveau de bruit et de l'émergence est effectuée un an au maximum après la mise en service de l'installation puis tous les 3 ans. Les mesures sont effectuées selon la méthode définie en annexe de l'arrêté du 23 janvier 1997. Ces mesures sont effectuées par un organisme qualifié dans des conditions représentatives du fonctionnement de l'installation sur une durée d'une demi-heure au moins.

Une mesure des émissions sonores est effectuée aux frais de l'exploitant par un organisme qualifié, notamment à la demande du préfet, si l'installation fait l'objet de plaintes ou en cas de modification de l'installation susceptible d'impacter le niveau de bruit généré dans les zones à émergence réglementée.

### **CHAPITRE 10.3 SUIVI, INTERPRÉTATION ET DIFFUSION DES RÉSULTATS**

#### **ARTICLE 10.3.1. ANALYSE ET TRANSMISSION DES RÉSULTATS DE L'AUTO SURVEILLANCE**

L'exploitant suit les résultats des mesures qu'il réalise notamment celles de son programme d'auto surveillance, les analyse et les interprète. Il prend le cas échéant les actions correctives appropriées lorsque des résultats font présager des risques ou inconvénients pour l'environnement ou d'écart par rapport au respect des valeurs réglementaires relatives aux émissions de ses installations ou de leurs effets sur l'environnement.

Si les résultats mettent en évidence une pollution des eaux souterraines, l'exploitant doit prendre les dispositions nécessaires pour rechercher l'origine de la pollution et, si elle provient de ses installations, en supprimer les causes. Dans ce cas, il doit en tant que de besoin entreprendre les études et travaux nécessaires pour réduire la pollution de la nappe. Il informe le préfet et l'inspection des installations classées du résultat de ses investigations et, le cas échéant, des mesures prises ou envisagées.

Sans préjudice des dispositions de l'article R. 512-69 du code de l'environnement et conformément au chapitre 10.2 l'exploitant établit un rapport de synthèse relatif aux résultats des mesures et analyses réalisées. Ce rapport, traite au minimum de l'interprétation des résultats de la période considérée (en particulier cause et ampleur des écarts), des mesures comparatives mentionnées au 10.1, des modifications éventuelles du programme d'auto surveillance et des actions correctives mises en œuvre ou prévues (sur l'outil de production, de traitement des effluents, la maintenance...) ainsi que de leur efficacité.

Il est tenu à la disposition permanente de l'inspection des installations classées pendant une durée de 10 ans.

### **ARTICLE 10.3.2. ANALYSE ET TRANSMISSION DES RÉSULTATS DES MESURES DE NIVEAUX SONORES**

Les résultats des mesures réalisées en application de l'article 10.2.5 sont transmis au préfet dans le mois qui suit leur réception avec les commentaires et propositions éventuelles d'amélioration.

## TITRE 11 - DÉLAIS ET VOIES DE RECOURS-PUBLICITÉ-EXÉCUTION

### ARTICLE 11.1.1. SANCTIONS

Faute par l'exploitant de se conformer aux prescriptions du présent arrêté, indépendamment des sanctions pénales encourues, il sera fait application des sanctions administratives prévues par le code de l'environnement.

### ARTICLE 11.1.2. VOIES ET DELAIS DE RECOURS

La présente décision peut faire l'objet d'un recours administratif dans un délai de deux mois à compter de sa notification :

- recours gracieux, adressé à M. le préfet du Nord, préfet de la région des Hauts-de-France – 12, rue Jean sans Peur – 59039 LILLE CEDEX.
- et/ou recours hiérarchique, adressé à Monsieur le ministre de la transition écologique et solidaire – Grande Arche de la Défense - 92055 LA DEFENSE CEDEX.

Ce recours administratif prolonge de deux mois le recours contentieux.

En outre, cette décision peut être déférée devant le Tribunal Administratif de Lille conformément aux dispositions de l'article R514-3-1 du code de l'environnement :

1° par les demandeurs ou exploitants, dans un délai de deux mois à compter de la date à laquelle la décision leur a été notifiée ;

2° par les tiers intéressés en raison des inconvénients ou des dangers que le fonctionnement de l'installation présente pour les intérêts mentionnés aux articles L. 211-1 et L. 511-1 du code de l'environnement dans un délai de quatre mois à compter du premier jour de la publication ou de l'affichage de ces décisions.

### ARTICLE 11.1.3. DECISION ET NOTIFICATION

La secrétaire générale de la préfecture du Nord et le sous-préfet d'AVESNES-SUR-HELPE sont chargés de l'exécution du présent arrêté qui sera notifié à l'exploitant et dont copie sera adressée aux :

- maire de AULNOYE-AYMERIES,
- directeur régional de l'environnement, de l'aménagement et du logement, chargé du service d'inspection des installations classées pour la protection de l'environnement,

En vue de l'information des tiers :

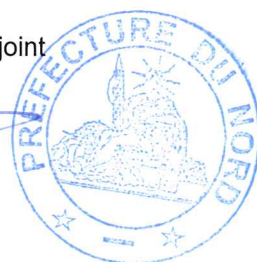
- un exemplaire du présent arrêté sera déposé à la mairie d'AULNOYE-AYMERIES et pourra y être consulté ; un extrait de l'arrêté énumérant notamment les prescriptions auxquelles les installations sont soumises sera affiché à la mairie pendant une durée minimum d'un mois ; procès-verbal de l'accomplissement de ces formalités sera dressé par les soins du maire,

- l'arrêté sera publié sur le site internet des services de l'État dans le Nord ([www.nord.gouv.fr](http://www.nord.gouv.fr)) - consultations et enquêtes publiques - installations classées pour la protection de l'environnement – Autres ICPE : agricoles, industrielles, etc – prescriptions complémentaires) pendant une durée minimale d'un mois.

Fait à Lille, le 16 NOV. 2018

Pour le préfet,  
Le Secrétaire Général Adjoint

Thierry MAILLES







Annexe 1 : Localisation des installations

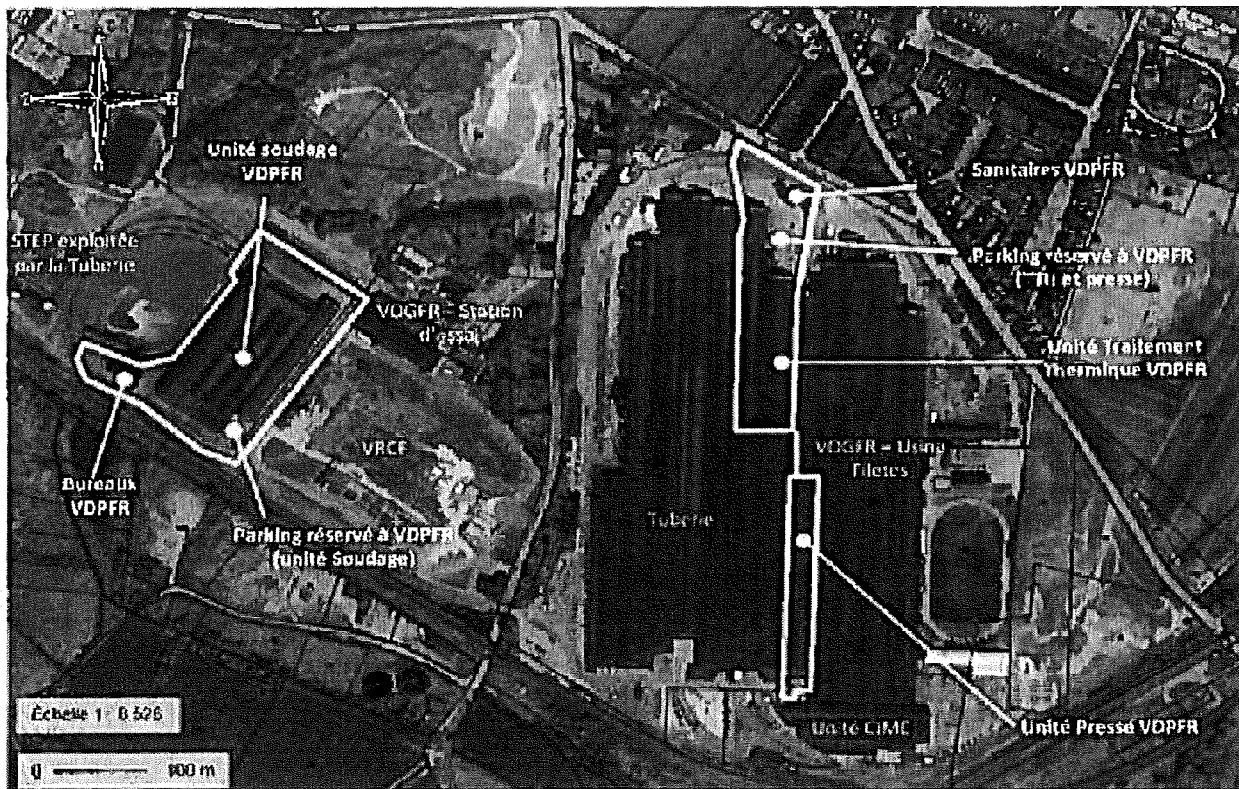


Figure 1 : Localisation des unités exploitées par VDPFR et autres entités VALLOUREC

